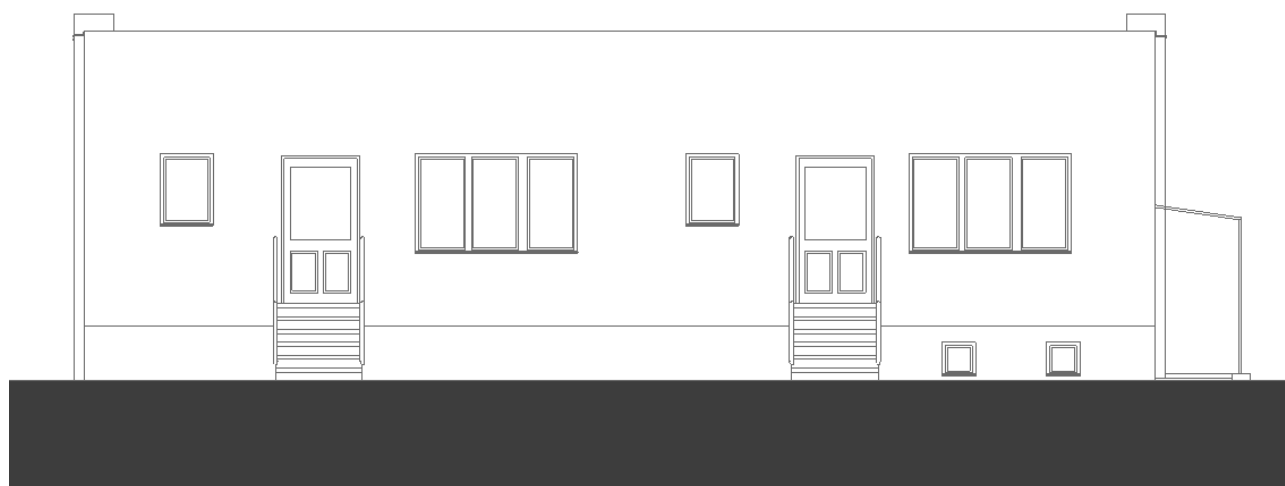


Specyfikacja techniczna Odbioru i Wykonania Robót Budowlanych dla Projektu:

Termomodernizacja świetlicy szkolnej w Godzieszach Wielkich



WYMAGANIA OGÓLNE ROBOTY BUDOWLANE



Autor Specyfikacji: mgr inż. Andrzej Cempel

Andrzej Cempel Projekty, kosztorysy, Ostrów Wlkp. ul. Powstania Styczniowego 4

SPIS ZAWARTOŚCI SPECYFIKACJI TECHNICZNEJ WYKONANIA I ODBIORU ROBÓT BUDOWLANYCH

Nr	Nr ST	KOD CPV	Opis robót
1	00	45000000-7	Wymagania ogólne
2	01	45261000-4	Konstrukcja dachu
3	02	45262300-4	Roboty betonowe
4	03	45421000-4	Montaż stolarki i ślusarki
5	04	45410000-4	Wykończenie ścian
6	05	45261320-3	Roboty i obróbki blacharskie
7	06	45321000-3	Izolacja termiczna i elewacja

Specyfikacja techniczna

ST- 00 - 00

WYMAGANIA OGÓLNE

1. Określenie przedmiotu zamówienia

1.1. Rodzaj, nazwa i lokalizacja ogólna przedsięwzięcia

Termomodernizacja świetlicy szkolnej w Godzieszach Wielkich

Kordeckiego 6

62-872 Godziesze Wielkie

działka 296/8, obręb 005 Godziesze Wielkie

1.2. Charakterystyka przedsięwzięcia

1.2.1. Przeznaczenie obiektów i rozwiązanie funkcjonalno-użytkowe

Zadanie obejmuje:

- Docieplenie ścian zewnętrznych metodą BSO
- Docieplenie stropodachu
- Docieplenie podłogi na gruncie
- Wymiana starych okien na okna PCV
- Wymiana drzwi wejściowych i piwnicznych na drzwi al oraz stalowe techniczne
- Wymiana instalacji c.w.u.
- Wymiana instalacji wewnętrznej i wykonanie linii zasilającej ciepłowniczej z kotłowni do piwnicy termomodernizowanego budynku

Kubatura – 222,50 m³
Powierzchnia użytkowa – 89,00 m²

1.2.2. Zakres robót objętych ST

Dach – pokrycie z papy i ocieplenie ze styropapy

Izolacje - przeciwwodne, przeciwwilgociowe, ciepłne

Stolarka budowlana – Okna PVC, drzwi aluminiowe, drzwi techniczne

Tynki – kat. III, gładzie gipsowe, malowanie, tynk cienkowarstwowy silikatowy, tynk żywiczny

Roboty betonowe – podłoga na gruncie, warstwy wyrównawcze pod posadzki i dach

Dokumentacja techniczna określająca przedmiot zamówienia i stanowiąca podstawę do realizacji robót

1.2.3. Spis szczegółowych specyfikacji technicznych

Ustalenia zawarte w niniejszej specyfikacji obejmują wymagania ogólne, wspólne dla robót objętych nw. Szczegółowymi specyfikacjami technicznymi:

ST – 01/01	Konstrukcja dachu - CPV 45261000-4
ST – 01/02	Roboty betonowe - CPV 45262300-4
ST – 01/03	Montaż stolarki i ślusarki - CPV 45421000-4
ST – 01/04	Wykończenie ścian – CPV 45410000-4
ST – 01/05	Roboty i obróbki blacharskie - CPV 45261320-3
ST – 01/06	Izolacja termiczna i elewacja – CPV 45321000-3

1.3. Definicje i skróty

Użyte w ST wymienione poniżej określenia należy rozumieć w każdym przypadku następująco:

- 1.3.1. budowa** - należy przez to rozumieć wykonanie obiektu budowlanego w określonym miejscu, także odbudowę, rozbudowę, nadbudowę obiektu budowlanego,
- 1.3.2. budynek** - należy przez to rozumieć taki obiekt budowlany, który jest trwale związany z gruntem wydzielony z przestrzeni za pomocą przegród budowlanych oraz posiada fundamenty i dach
- 1.3.3. tymczasowy obiekt budowlany** - należy przez to rozumieć obiekt budowlany przeznaczony do czasowego użytkowania w okresie krótszym od jego trwałości technicznej, przewidziany do przeniesienia w inne miejsce lub rozbiórki, a także obiekt budowlany nie połączony trwale z gruntem, jak: kioski, barakowozy, obiekty kontenerowe i inne
- 1.3.4. roboty budowlane** - należy przez to rozumieć budowę, a także prace polegające na przebudowie, montażu, remoncie lub rozbiórce obiektu budowlanego.
- 1.3.5. urządzenia budowlane** - należy przez to rozumieć urządzenia techniczne związane z obiektem budowlanym zapewniające możliwość użytkowania obiektu zgodnie z jego przeznaczeniem, jak przyłącza i urządzenia instalacyjne, w tym służące oczyszczaniu lub gromadzeniu ścieków, a także przejazdy, ogrodzenia, place postojowe i place pod śmietniki.
- 1.3.6. teren budowy** - należy przez to rozumieć przestrzeń, w której prowadzone są roboty budowlane wraz z przestrzenią zajmowaną przez urządzenia zaplecza budowy.
- 1.3.7. prawo do dysponowania nieruchomością na cele budowlane** - należy przez to rozumieć tytuł prawny wynikający z prawa własności, użytkowania wieczystego, zarządu, ograniczonego prawa rzeczowego albo stosunku zobowiązaniowego, przewidującego uprawnienia do wykonywania robót budowlanych.
- 1.3.8. pozwolenie na budowę** - należy przez to rozumieć decyzję administracyjną zezwalającą na rozpoczęcie i prowadzenie budowy lub wykonywanie robót budowlanych innych niż budowa obiektu budowlanego
- 1.3.9. dokumentacja budowy** — należy przez to rozumieć pozwolenie na budowę wraz z załączonym projektem budowlanym, dziennik budowy, protokoły odbiorów częściowych i końcowych, w miarę potrzeby, rysunki i opis służące realizacji obiektu, operaty geodezyjne i książkę obmiarów, a w przypadku realizacji obiektów metodą montażu także dziennik montażu.
- 1.3.10. dokumentacja powykonawcza** - należy przez to rozumieć dokumentację budowy z naniesionymi zmianami dokonanymi w toku wykonywania robót oraz geodezyjnymi pomiarami powykonawczymi.
- 1.3.11. aprobaty techniczne** - należy przez to rozumieć pozytywną ocenę techniczną wyrobu, stwierdzającą jego przydatność do stosowania w budownictwie.
- 1.3.12. właściwy organ** - należy przez to rozumieć organ nadzoru architektoniczno - budowlanego lub organ specjalistycznego nadzoru budowlanego.
- 1.3.13. wyrób budowlany** — należy przez to rozumieć wyrób w rozumieniu przepisów o ocenie zgodności, wytworzony w celu wbudowania, wmontowania, zainstalowania lub zastosowania w sposób trwały w obiekcie budowlanym, wprowadzany do obrotu jako wyrób pojedynczy lub jako zestaw wyborów do stosowania we wzajemnym połączeniu stanowiącym integralną całość użytkową.
- 1.3.14. obszar oddziaływania obiektu** - należy przez to rozumieć teren wyznaczony w otoczeniu budowlanym na podstawie przepisów odrębnych, wprowadzających związane z tym obiektem ograniczenia w zagospodarowaniu tego terenu.
- 1.3.15. droga tymczasowa (montażowa)** - należy przez to rozumieć drogę specjalnie przygotowaną, przeznaczoną do ruchu pojazdów obsługujących roboty budowlane na czas ich wykonywania, przewidzianą do usunięcia po ich zakończeniu.
- 1.3.16. dziennik budowy** - należy przez to rozumieć dziennik wydany przez właściwy organ zgodnie z obowiązującymi przepisami, stanowiący urzędowy dokument

przebiegu robót budowlanych oraz zdarzeń i okoliczności zachodzących w czasie wykonywania robót.

- 1.3.17. kierownik budowy** - osoba wyznaczona przez Wykonawcę robót, upoważniona do kierowania robotami i do występowania w jego imieniu w sprawach realizacji kontraktu, ponosząca ustawową odpowiedzialność za prowadzoną budowę.
- 1.3.18. rejestr obmiarów** - należy przez to rozumieć - akceptowaną przez Inspektora nadzoru książkę z ponumerowanymi stronami, służącą do wpisywania przez Wykonawcę obmiaru dokonanych robót w formie wyliczeń, szkiców i ewentualnie dodatkowych załączników. Wpisy w rejestrze obmiarów podlegają potwierdzeniu przez Inspektora nadzoru budowlanego.
- 1.3.19. laboratorium** - należy przez to rozumieć laboratorium jednostki naukowej, zamawiającego, wykonawcy lub inne laboratorium badawcze zaakceptowane przez Zamawiającego, niezbędne do przeprowadzania niezbędnych badań i prób związanych z oceną jakości stosowanych wyrobów budowlanych oraz rodzajów prowadzonych robót.
- 1.3.20. materiały** — należy przez to rozumieć wszelkie materiały naturalne i wytwarzane jak również różne tworzywa i wyroby niezbędne do wykonania robót, zgodnie z dokumentacją projektową i specyfikacjami technicznymi zaakceptowane przez Inspektora nadzoru.
- 1.3.21. odpowiednia zgodność** - należy przez to rozumieć zgodność wykonanych robót dopuszczalnymi tolerancjami, a jeśli granice tolerancji nie zostały określone - z przeciętnymi tolerancjami przyjmowanymi zwyczajowo dla danego rodzaju robót budowlanych.
- 1.3.22. polecenia Inspektora nadzoru** — należy przez to rozumieć wszelkie polecenia przekazane Wykonawcy przez Inspektora nadzoru w formie pisemnej dotyczące sposobu realizacji robót lub innych spraw związanych z prowadzeniem budowy.
- 1.3.23. projektant** - należy przez to rozumieć uprawnioną osobę prawną lub fizyczną będącą autorem dokumentacji projektowej.
- 1.3.24. rekultywacja** - należy przez to rozumieć roboty mające na celu uporządkowanie i przywrócenie pierwotnych funkcji terenu naruszonego w czasie realizacji budowy lub robót budowlanych.
- 1.3.25. przedmiar robót** – należy przez to rozumieć zestawienie przewidzianych do wykonania robót według technologicznej kolejności ich wykonania wraz z obliczeniem i podaniem ilości robót w ustalonych jednostkach przedmiarowych.
- 1.3.26. część obiektu lub etap wykonania** - należy przez to rozumieć część obiektu budowlanego zdolną do spełniania przewidywanych funkcji techniczno-użytkowych i możliwą do odebrania i przekazania do eksploatacji.
- 1.3.27. ustalenia techniczne** — należy przez to rozumieć ustalenia podane w normach i aprobatkach technicznych.
- 1.3.28. aprobata techniczna** - dokument potwierdzający pozytywną ocenę techniczną wyrobu stwierdzającą jego przydatność do stosowania w określonych warunkach, wydany przez jednostkę upoważnioną do udzielania aprobat technicznych; spis jednostek aprobujących zestawiony jest w Rozporządzeniu Ministra Gospodarki Przestrzennej i Budownictwa z dnia 19 grudnia 1994 r. W sprawie aprobat i kryteriów technicznych dotyczących wyrobów budowlanych (Dz. U. Nr 10 z dnia 8 lutego 1995 r. Poz.48, rozdział 2 z późniejszymi zmianami)
- 1.3.29. certyfikat zgodności** - dokument wydany zgodnie z zasadami systemu certyfikacji wykazujący, że zapewniono odpowiedni stopień zaufania, iż należycie zidentyfikowano wyrób, proces lub usługę są zgodne z określoną normą lub innymi dokumentami normatywnymi w odniesieniu do wyrobów dopuszczonych do obrotu i stosowania. W budownictwie (zgodnie z Ustawą z dnia 7 lipca 1994 r. Prawo budowlane, art. 10) certyfikat zgodności wykazuje, że zapewniono

zgodność wyrobu z PN lub aprobatę techniczną (w wypadku wyrobów, dla których nie ustalono PN).

1.3.30. znak zgodności - zastrzeżony znak, nadawany lub stosowany zgodnie z zasadami systemu certyfikacji, wskazujący, że zapewniono odpowiedni stopień zaufania iż dany wyrób, proces lub usługa są zgodne z określoną normą lub innym dokumentem normatywnym.

1.3.31. Inżynier - oznacza osobę powołaną przez Zamawiającego do działania jako Inspektor nadzoru w niniejszym Kontrakcie

1.3.32. Specyfikacja - oznacza specyfikację Robót załączoną do Kontraktu.

2. Prowadzenie robót

2.1. Ogólne zasady wykonania robót

Specyfikacja Techniczna określa podstawowe wymagania w zakresie robót budowlano – montażowych i specjalistycznych, umożliwiające Uczestnikom procesu inwestycyjnego wykonanie przedmiotowych robót prawidłowo technicznie i jakościowo. Specyfikacja Techniczna ST ma zastosowanie przy wykonywaniu robót realizowanych na podstawie uzyskanej decyzji pozwolenia na budowę.

Integralną częścią Specyfikacji Technicznej są Projekty Budowlane i Wykonawcze, na podstawie których można określić szczegółowy zakres i rodzaje robót potrzebnych do wykonania budowy.

Wykonawca jest odpowiedzialny za prowadzenie robót zgodnie z umową i ściśle przestrzeganie harmonogramu robót oraz za jakość zastosowanych materiałów i wykonywanych Robót, za ich zgodność z projektem wykonawczym, wymaganiami specyfikacji technicznych i programu zapewnienia jakości, projektu organizacji robót oraz poleceniami zarządzającego realizacją umowy.

Wykonawca ponosi odpowiedzialność za dokładne wytyczenie w planie i wyznaczenie wysokości wszystkich elementów robót zgodnie z wymiarami i rzędnymi określonymi w dokumentacji projektowej lub przekazany na piśmie przez zarządzającego realizacją umowy.

Następstwa jakiegokolwiek błędu spowodowanego przez wykonawcę w wytyczeniu i wyznaczeniu robót, jeśli wymagać tego będzie zarządzającego realizacją umowy, zostaną poprawione przez wykonawcę na własny koszt. Sprawdzenie wytyczenia robót lub wyznaczenia wysokości przez zarządzającego realizacją umowy nie zwalnia wykonawcy od odpowiedzialności za ich dokładność.

Wykonawca zatrudni uprawnionego geodetę w odpowiednim wymiarze godzin pracy, który w razie potrzeby będzie służył pomocą zarządzającemu realizacją umowy przy sprawdzaniu lokalizacji i rzędnych wyznaczonych przez wykonawcę.

Stabilizacja sieci punktów odwzorowania założonej przez geodetę będzie zabezpieczona przez wykonawcę, zaś w przypadku uszkodzenia lub usunięcia punktów przez personel wykonawcy, zostaną one założone ponownie na jego koszt, również w przypadkach gdy roboty budowlane wymagają ich usunięcia. Wykonawca w odpowiednim czasie powiadomi o potrzebie ich usunięcia i będzie zobowiązany do przeniesienia tych punktów.

Odprowadzenie wody z terenu budowy i odwodnienie wykopów należy do obowiązków wykonawcy i uważa się, że ich koszty zostały uwzględnione w kosztach jednostkowych pozostałych robót.

Decyzje zarządzającego realizacją umowy dotyczące akceptacji lub odrzucenia materiałów

i elementów robót będą oparte na wymaganiach sformułowanych w umowie, projekcie wykonawczym i szczegółowych specyfikacjach technicznych, a także w normach i wytycznych wykonania i odbioru robót. Przy podejmowaniu decyzji zarządzający realizacją umowy uwzględnia wyniki badań materiałów i jakości robót, dopuszczalne niedokładności normalnie występujące przy produkcji i przy badaniach materiałów, doświadczenia z przeszłości, wyniki badań naukowych oraz inne czynniki wpływające na rozważaną kwestię.

Polecenia zarządzającego realizacją umowy będą wykonywane nie później niż w czasie przez niego wyznaczonym, po ich otrzymaniu przez wykonawcę, pod groźbą wstrzymania robót. Skutki finansowe z tego tytułu poniesie wykonawca.

2.2. Teren budowy

2.2.1. Przekazanie miejsca wykonywania prac

Zamawiający przekaze Wykonawcy miejsce wykonywania prac wraz ze wszystkimi wymaganymi uzgodnieniami prawnymi i administracyjnymi, przekaze dziennik budowy, dwa egzemplarze projektu budowlanego i dwa komplety Specyfikacji Technicznych. Na Wykonawcy spoczywa odpowiedzialność za ochronę przekazanych mu punktów pomiarowych do chwili odbioru końcowego Robót. Uszkodzone lub zniszczone znaki geodezyjne Wykonawca odtworzy i utrwali na własny koszt.

2.2.2. Dokumentacja Projektowa i Powykonawcza

Dokumentacja Inwestycji załączona do Dokumentów Przetargowych:

Dokumentacja Projektowa będąca w posiadaniu Zamawiającego - Zamawiający posiada projekt budowlany w rozumieniu ustawy „Prawo Budowlane”.

Dokumentację Projektową Powykonawczą opracowuje Wykonawca w ramach Ceny Kontraktowej.

Wykonawca w ramach Ceny Kontraktowej winien wykonać dokumentację powykonawczą całości wykonanych robót, w tym również dokumentację geodezyjną .

Wykonawca przekaze Zamawiającemu 1 kpl. w/w dokumentacji.

2.2.3. Zgodność Robót z Dokumentacją Projektową i Specyfikacjami Technicznymi

Dokumentacja Projektowa i Specyfikacja Techniczna oraz inne dokumenty przekazane przez Inżyniera Wykonawcy stanowią część Kontraktu, a wymagania wyszczególnione w choćby jednym z nich są obowiązujące dla Wykonawcy tak, jakby zawarte były w całej dokumentacji.

W przypadku rozbieżności w ustaleniach poszczególnych dokumentów obowiązuje kolejność dokumentów zapisana w „Ogólnych warunkach umowy”.

Wykonawca nie może wykorzystywać błędów lub opuszczeń w Dokumentach Kontraktowych, a o ich wykryciu winien natychmiast powiadomić Inżyniera, który dokona odpowiednich zmian, poprawek lub interpretacji tych dokumentów. Wszystkie wykonane Roboty i dostarczone materiały będą zgodne z Dokumentacją Projektową i ST.

Dane określone w Dokumentacji Projektowej i w ST będą uważane za wartości docelowe, od których dopuszczalne są odchylenia w ramach określonego przedziału tolerancji. Cechy materiałów i elementów budowli muszą być jednorodne i wykazywać bliską zgodność z określonymi wymaganiami, a rozrzuty tych cech nie mogą przekraczać dopuszczalnego przedziału tolerancji.

W przypadku, gdy materiały lub Roboty nie będą w pełni zgodne z Dokumentacją Projektową lub ST, i wpłynie to na niezadowalającą jakość elementu budowli, to takie materiały będą niezwłocznie zastąpione innymi, a Roboty rozebrane na koszt Wykonawcy.

2.2.4. Zabezpieczenie Terenu Budowy

Wykonawca jest zobowiązany do zapewnienia i utrzymania bezpieczeństwa Terenu Budowy oraz Robót poza placem budowy w okresie trwania realizacji Kontraktu aż do zakończenia i odbioru końcowego Robót, a w szczególności:

Zabezpieczy i utrzyma warunki bezpiecznej pracy i pobytu osób wykonujących czynności związane z budową i nienaruszalność ich mienia służącego do pracy a także zabezpieczy Teren Budowy przed dostępem osób nieupoważnionych.

Fakt przystąpienia do Robót Wykonawca obwieści publicznie przed ich rozpoczęciem w sposób uzgodniony z Inżynierem oraz przez umieszczenie, w miejscach i ilościach określonych przez Inżyniera, tablic informacyjnych, których treść będzie zatwierdzona przez Inżyniera. Tablice informacyjne będą utrzymywane przez Wykonawcę w dobrym stanie przez cały okres realizacji Robót.

W czasie wykonywania Robót Wykonawca dostarczy, zainstaluje i będzie obsługiwał wszystkie tymczasowe urządzenia zabezpieczające takie jak: zapory, światła ostrzegawcze, sygnały itp., zapewniając w ten sposób bezpieczeństwo pojazdów i pieszych. Wykonawca zapewni stałe warunki widoczności (w dzień i w nocy) tych zapór i znaków, dla których jest to nieodzowne ze względów bezpieczeństwa. Wszystkie znaki, zapory i inne urządzenia zabezpieczające będą akceptowane przez Inżyniera.

Koszt zabezpieczenia Terenów Budowy i Robót poza placem budowy nie podlega odrębnej zapłacie i przyjmuje się, że jest włączony w Cenę Kontraktową. W Cenę Kontraktową włączony winien być także koszt wykonania poszczególnych obiektów zaplecza, drogi tymczasowej i montażowej oraz uzyskania, doprowadzenia, przyłączenia wszelkich czynników i mediów energetycznych na Placu Budowy, takich jak m.in.: energia elektryczna, gaz, woda, ścieki itp. W Cenę Kontraktową winny być włączone również wszelkie opłaty wstępne, przesyłowe i eksploatacyjne związane z korzystaniem z tych mediów w czasie trwania Kontraktu oraz koszty ewentualnych likwidacji tych przyłączy i doprowadzeń po ukończeniu Kontraktu. Zabezpieczenie korzystania z w/w czynników i mediów energetycznych należy do obowiązków Wykonawcy i w pełni jest on odpowiedzialny za uzyskanie wszystkich warunków technicznych przyłączenia, dokonanie uzgodnień, przeprowadzenie prac projektowych i otrzymanie niezbędnych pozwoleń i zezwoleń.

Wykonawca w ramach Kontraktu ma uprzątnąć plac budowy po zakończeniu każdego elementu robót i doprowadzić go do stanu pierwotnego po zakończeniu robót i likwidacji placu budowy.

2.2.5. Ochrona środowiska w czasie wykonywania Robót

Wykonawca ma obowiązek znać i stosować w czasie prowadzenia Robót wszelkie przepisy dotyczące ochrony środowiska naturalnego.

W okresie trwania budowy i wykończania Robót Wykonawca będzie:

- utrzymywać Teren Budowy i wykopy w stanie bez wody stojącej,
- podejmować wszelkie uzasadnione kroki mające na celu stosowanie się do przepisów i norm dotyczących ochrony środowiska na terenie i wokół Terenu Budowy oraz będzie unikać uszkodzeń lub uciążliwości dla osób lub własności społecznej i innych, a wynikających ze skażenia, hałasu lub innych przyczyn powstałych w następstwie jego sposobu działania.

Stosując się do tych wymagań będzie miał szczególny wzgląd na:

- lokalizację baz, warsztatów, magazynów, składowisk, ukopów i dróg dojazdowych.
- środki ostrożności i zabezpieczenia przed zanieczyszczeniem zbiorników i cieków wodnych pyłami lub substancjami toksycznymi, zanieczyszczeniem powietrza pyłami i gazami, możliwością powstania pożaru.

2.2.6. Ochrona przeciwpożarowa

Wykonawca będzie przestrzegać przepisów ochrony przeciwpożarowej.

Wykonawca będzie utrzymywać sprawny sprzęt przeciwpożarowy, wymagany przez odpowiednie przepisy, na terenie baz produkcyjnych, w pomieszczeniach biurowych, mieszkalnych, magazynach oraz w maszynach i pojazdach.

Materiały łatwopalne będą składowane w sposób zgodny z odpowiednimi przepisami, zabezpieczone przed dostępem osób trzecich.

Wykonawca będzie odpowiedzialny za wszelkie straty spowodowane pożarem wywołanym jako rezultat realizacji Robót albo przez personel Wykonawcy.

2.2.7. Materiały szkodliwe dla otoczenia

Materiały, które w sposób trwały są szkodliwe dla otoczenia, nie będą dopuszczone do użycia.

Nie dopuszcza się użycia materiałów wywołujących szkodliwe promieniowanie o stężeniu większym od dopuszczalnego.

Wszelkie materiały odpadowe użyte do Robót będą miały świadectwa dopuszczenia, wydane przez uprawnioną jednostkę, jednoznacznie określające brak szkodliwego oddziaływania tych materiałów na środowisko.

Materiały, które są szkodliwe dla otoczenia tylko w czasie Robót, a po zakończeniu Robót ich szkodliwość zanika (np. materiały pyłaste) mogą być użyte pod warunkiem przestrzegania wymagań technologicznych w budowaniu. Jeżeli wymagają tego odpowiednie przepisy, Zamawiający powinien otrzymać zgodę na użycie tych materiałów od właściwych organów.

2.2.8. Ochrona własności publicznej i prywatnej

Wykonawca odpowiada za ochronę instalacji na powierzchni ziemi i za urządzenia podziemne i naziemne, takie jak rurociągi, kable itp. oraz uzyska od odpowiednich władz będących właścicielami tych urządzeń potwierdzenie informacji dostarczonych mu przez Zamawiającego w ramach planu ich lokalizacji.

Wykonawca zapewni właściwe oznaczenie i zabezpieczenie przed uszkodzeniem tych instalacji i urządzeń w czasie trwania budowy.

Wykonawca zobowiązany jest umieścić w swoim harmonogramie rezerwę czasową dla wszelkiego rodzaju Robot, które mają być wykonane w zakresie przełożenia instalacji i urządzeń podziemnych na Terenie Budowy i powiadomić Inżyniera i władze lokalne o zamiarze rozpoczęcia Robót.

O fakcie przypadkowego uszkodzenia tych instalacji Wykonawca bezzwłocznie powiadomi

Inżyniera i zainteresowane władze oraz będzie z nimi współpracował dostarczając wszelkiej pomocy potrzebnej przy dokonywaniu napraw i ponosząc koszty tych napraw.

Wykonawca będzie odpowiadać za wszelkie spowodowane przez jego działania uszkodzenia instalacji na powierzchni ziemi i urządzeń podziemnych wykazanych w dokumentach dostarczonych mu przez Zamawiającego.

2.2.9. Ograniczenie obciążeń osi pojazdów

Wykonawca stosować się będzie do ustawowych ograniczeń obciążenia na oś przy transporcie materiałów i wyposażenia na i z terenu Robót. Uzyska on wszelkie niezbędne zezwolenia od władz, co do przewozu nietypowych wagowo ładunków i w sposób ciągły będzie o każdym takim przewozie powiadamiał Inżyniera.

Pojazdy i ładunki powodujące nadmierne obciążenie osiowe nie będą dopuszczone na świeżo ukończony fragment budowy w obrębie Terenu Budowy i Wykonawca będzie odpowiadał za naprawę wszelkich Robót w ten sposób uszkodzonych, zgodnie z poleceniami Inżyniera.

2.2.10. Bezpieczeństwo i higiena pracy

Podczas realizacji Robót Wykonawca będzie przestrzegać przepisów dotyczących bezpieczeństwa i higieny pracy. W szczególności Wykonawca ma obowiązek zadbać, aby personel nie wykonywał pracy w warunkach niebezpiecznych, szkodliwych dla zdrowia oraz nie spełniających odpowiednich wymagań sanitarnych. Wykonawca zapewni i będzie utrzymywał wszelkie urządzenia zabezpieczające, socjalne oraz sprzęt i odpowiednią odzież dla ochrony życia i zdrowia osób zatrudnionych na budowie oraz dla zapewnienia bezpieczeństwa publicznego. Uznaje się, że wszelkie koszty związane z wypełnieniem wymagań określonych powyżej nie podlegają odrębnej zapłacie i są uwzględnione w Cenie Kontraktowej.

2.2.11. Ochrona i utrzymanie Robót

Wykonawca będzie odpowiedzialny za ochronę Robót i za wszelkie materiały i urządzenia używane do Robót od daty przekazania placu budowy do daty wystawienia świadectwa przejęcia przez Inżyniera.

Utrzymanie powinno być prowadzone w taki sposób, aby budowle i ich elementy były w zadowalającym stanie przez cały czas, do wystawienia świadectwa wykonania.

Jeśli Wykonawca w jakimkolwiek czasie zaniedba utrzymanie, to na polecenie Inżyniera powinien rozpocząć roboty zabezpieczeniowe nie później niż w 24 godziny po otrzymaniu tego polecenia.

2.2.12. Stosowanie się do prawa i innych przepisów

Wykonawca zobowiązany jest znać wszystkie przepisy wydane przez władze centralne i miejscowe oraz inne przepisy i wytyczne, które są w jakikolwiek sposób związane z Robotami i będzie w pełni odpowiedzialny za przestrzeganie tych praw, przepisów i wytycznych podczas prowadzenia Robót.

2.2.13. Odbiory

Wykonawca w ramach Ceny Kontraktowej zobowiązany jest do zawiadomienia o odbiorach

Instytucji, których obecność jest wymagana przepisami i ponosi opłaty za udział przedstawicieli tych instytucji w odbiorach. Wszystkie formalności z tym związane Wykonawca zobowiązany jest wykonać własnym staraniem.

Uznaje się, że wszelkie koszty związane z wypełnieniem wymagań określonych w tym punkcie nie podlegają odrębnej zapłacie i są uwzględnione w Cenie Kontraktowej. Odbiory techniczne muszą spełniać wymagania stawiane przez przepisy „Prawo Budowlane”.

3. MATERIAŁY

Wszystkie materiały jakich Wykonawca zamierza zastosować w celu wykonania Robót muszą uzyskać aprobatę Inżyniera.

Wszystkie materiały, których Wykonawca użyje do wbudowania muszą odpowiadać warunkom określonym w art. 10 Ustawy „Prawo Budowlane” z dnia 7 lipca 1994 r. (Dz. U. Nr 207, poz. 2016, z 2003 r. z późn. zm.) i Ustawie z dnia 16 kwietnia 2004 r. o wyrobach budowlanych (Dz. U. Nr 92, poz. 881).

Wykonawca dla potwierdzenia jakości użytych materiałów dostarczy świadectwa potwierdzające odpowiednią jakość materiałów.

Zastosowane materiały będą posiadały właściwości użytkowe spełniające wymagania norm i są dopuszczone do obrotu i powszechnego lub jednostkowego stosowania w budownictwie zgodnie z Prawem Budowlanym .

3.1. Źródła szukania materiałów

Co najmniej na trzy tygodnie przed zaplanowanym wykorzystaniem jakichkolwiek materiałów przeznaczonych do Robót Wykonawca przedstawi szczegółowe informacje dotyczące proponowanego źródła wytwarzania, zamawiania lub wydobywania tych materiałów i odpowiednie świadectwa badań laboratoryjnych oraz próbki do zatwierdzenia przez Inżyniera.

Zatwierdzenie pewnych materiałów z danego źródła nie oznacza automatycznie, że wszelkie materiały z danego źródła uzyskają zatwierdzenie.

Wykonawca zobowiązany jest do prowadzenia badań, w celu udokumentowania, że materiały uzyskane z dopuszczonego źródła w sposób ciągły spełniają wymagania Specyfikacji Technicznych w czasie postępu Robót.

3.2. Pozyskiwanie materiałów miejscowych

Wykonawca odpowiada za uzyskanie pozwoleń od właścicieli i odnośnych władz na pozyskanie materiałów z jakichkolwiek źródeł miejscowych, włączając w to źródła wskazane przez Zamawiającego i jest zobowiązany dostarczyć Inżynierowi wymagane dokumenty przed rozpoczęciem eksploatacji źródła.

Wykonawca przedstawi dokumentację zawierającą raporty z badań terenowych i laboratoryjnych oraz proponowaną przez siebie metodę wydobywania i selekcji do zatwierdzenia przez Inżyniera.

Wykonawca ponosi odpowiedzialność za spełnienie wymagań ilościowych i jakościowych materiałów z jakiegokolwiek źródła.

Wykonawca poniesie wszystkie koszty, a w tym: opłaty, wynagrodzenia i jakiegokolwiek inne koszty związane z dostarczeniem materiałów do Robót. Humus i nadkład czasowo zdjęte z terenu wykopów, ukopów i miejsc pozyskania piasku i żwiru będą formowane w hałdy i wykorzystane przy zasypce i przywracaniu stanu terenu przy ukończeniu Robót.

Wszystkie odpowiednie materiały pozyskane z wykopów na Terenie Budowy lub z innych miejsc wskazanych w Kontrakcie będą wykorzystane do Robót lub odwiezione na odkład odpowiednio do wymagań Kontraktu lub wskazań Inżyniera.

Z wyjątkiem uzyskania na to pisemnej zgody Inżyniera, Wykonawca nie będzie prowadzić żadnych wykopów w obrębie Terenu Budowy poza tymi, które zostały wyszczególnione w Kontrakcie.

Eksploatacja źródeł materiałów będzie zgodna z wszelkimi regulacjami prawnymi obowiązującymi na danym obszarze.

3.3. Inspekcja wytwórni materiałów.

Wytwornie materiałów mogą być okresowo kontrolowane przez Inżyniera w celu sprawdzenia zgodności stosowanych metod produkcyjnych z wymaganiami.

Próbki materiałów mogą być pobierane w celu sprawdzenia ich właściwości.

Wynik tych kontroli będzie podstawą akceptacji określonej partii materiałów pod względem jakości. W przypadku, gdy Inżynier będzie przeprowadzał inspekcję wytwórni będą zachowane następujące warunki:

Inżynier będzie miał zapewnioną współpracę i pomoc Wykonawcy oraz producenta materiałów w czasie przeprowadzania inspekcji.

Inżynier będzie miał wolny dostęp, w dowolnym czasie, do tych części wytwórni, gdzie odbywa się produkcja materiałów przeznaczonych do realizacji Kontraktu.

3.4. Materiały nie odpowiadające wymaganiom

Materiały nie odpowiadające wymaganiom zostaną przez Wykonawcę wywiezione z Terenu Budowy, bądź złożone w miejscu wskazanym przez Inżyniera. Jeśli Inżynier zezwoli Wykonawcy na użycie tych materiałów do innych robót niż te, dla których zostały zakupione, to zostanie dokonana przez Inżyniera stosowna korekta ich kosztów.

Każdy rodzaj Robót, w którym znajdują się niezbadane i nie zaakceptowane materiały, Wykonawca wykonuje na własne ryzyko, licząc się z jego nie przyjęciem i niezapłaceniem.

3.5. Przechowywanie i składowanie materiałów

Wykonawca zapewni aby tymczasowo składowane materiały, do czasu gdy będą one potrzebne do Robót, były zabezpieczone przed zanieczyszczeniem, zachowały swoją jakość i właściwości do Robót i były dostępne do kontroli przez Inżyniera.

Miejsca czasowego składowania będą zlokalizowane w obrębie Terenu Budowy w miejscach uzgodnionych z Inżynierem lub poza Terenem Budowy w miejscach zorganizowanych przez Wykonawcę.

3.6. Wariantowe stosowanie materiałów

Jeśli dokumentacja projektowa lub ST przewidują możliwość zastosowania materiałów zamiennych, Wykonawca powiadomi Inżyniera o zamiarze zastosowania konkretnego rodzaju materiału. Wybrany i zaakceptowany rodzaj materiału nie może być później zmieniany bez zgody Inżyniera.

4. SPRZĘT

Wykonawca jest zobowiązany do używania jedynie takiego sprzętu, który nie spowoduje niekorzystnego wpływu na jakość wykonywanych Robot.

Sprzęt używany do Robót powinien być zgodny z ofertą Wykonawcy i powinien odpowiadać pod względem typów i ilości wskazaniom zawartym w ST, PZJ lub projekcie organizacji Robot, zaakceptowanym przez Inżyniera; w przypadku braku ustaleń w takich dokumentach sprzęt powinien być uzgodniony i zaakceptowany przez Inżyniera.

Liczba i wydajność sprzętu będzie gwarantować przeprowadzenie Robót, zgodnie z zasadami określonymi w Dokumentacji Projektowej, ST i wskazaniach Inżyniera w terminie przewidzianym Kontraktem.

Sprzęt będący własnością Wykonawcy lub wynajęty do wykonania Robót ma być utrzymywany w dobrym stanie i gotowości do pracy. Będzie on zgodny z normami ochrony środowiska i przepisami dotyczącymi jego użytkowania.

Wykonawca dostarczy Inżynierowi kopie dokumentów potwierdzających dopuszczenie sprzętu do użytkowania, tam gdzie jest to wymagane przepisami. Jeżeli Dokumentacja Projektowa lub ST przewidują możliwość wariantowego użycia sprzętu przy wykonywanych Robotach, Wykonawca powiadomi Inżyniera o swoim zamiarze wyboru i uzyska jego akceptację przed użyciem sprzętu.

Wybrany sprzęt, po akceptacji Inżyniera, nie może być później zmieniany bez jego zgody.

Jakikolwiek sprzęt, maszyny, urządzenia i narzędzia nie gwarantujące zachowania warunków Kontraktu, zostanie przez Inżyniera zdyskwalifikowany i nie dopuszczony do Robót.

5. TRANSPORT

Wykonawca jest zobowiązany do stosowania jedynie takich środków transportu, które nie wpłyną niekorzystnie na jakość wykonywanych Robót i właściwości przewożonych materiałów.

Liczba środków transportu będzie zapewniać prowadzenie Robót zgodnie z zasadami określonymi w Dokumentacji Projektowej, ST i wskazaniach Inżyniera, w terminie przewidzianym Kontraktem.

Przy ruchu na drogach publicznych pojazdy będą spełniać wymagania dotyczące przepisów ruchu drogowego w odniesieniu do dopuszczalnych obciążeń na osie i innych parametrów technicznych.

Środki transportu nie odpowiadające warunkom Kontraktu na polecenie Inżyniera będą usunięte z Terenu Budowy.

Wykonawca będzie usuwać na bieżąco, na własny koszt, wszelkie zanieczyszczenia spowodowane

jego pojazdami na drogach publicznych oraz dojazdach do Terenu Budowy.

6. WYKONANIE ROBOT

Rozpoczęcie budowy następuje z chwilą podjęcia prac przygotowawczych na terenie budowy:

- wytyczeniu geodezyjnym obiektów w terenie,
- wykonaniu niwelacji terenu,
- zagospodarowaniu terenu budowy wraz z budową tymczasowych obiektów,
- wykonaniu przyłączy do sieci infrastruktury technicznej na potrzeby budowy.

Prace przygotowawcze mogą być wykonywane tylko na terenie objętym pozwoleniem na budowę lub zgłoszeniem.

6.1. Ogólne zasady wykonywania Robót

Wykonawca jest odpowiedzialny za prowadzenie Robót, zgodnie z Kontraktem, oraz za jakość zastosowanych materiałów i wykonywanych Robót, za ich zgodność z Dokumentacją Projektową, wymaganiami ST, PZJ oraz poleceniami Inżyniera.

Wykonawca ponosi odpowiedzialność za dokładne wytyczenie w planie i wyznaczenie wysokości wszystkich elementów Robót zgodnie z wymiarami i rzędnymi określonymi w Dokumentacji Projektowej lub przekazanymi na piśmie przez Inżyniera. Następstwa jakiegokolwiek błędu spowodowanego przez Wykonawcę w wytyczeniu i wyznaczaniu Robót zostaną, jeśli wymagać tego będzie Inżynier, poprawione przez Wykonawcę na własny koszt.

Sprawdzenie wytyczenia Robót lub wyznaczenia wysokości przez Inżyniera nie zwalnia Wykonawcy od odpowiedzialności za ich dokładność.

Polecenia Inżyniera będą wykonywane nie później niż w czasie przez niego wyznaczonym, po ich otrzymaniu przez Wykonawcę, pod groźbą zatrzymania Robót. Skutki finansowe z tego tytułu ponosi Wykonawca.

7. KONTROLA JAKOŚCI ROBÓT

7.1. Program zapewnienia jakości (PZJ)

Do obowiązków Wykonawcy należy opracowanie i przedstawienie do aprobaty Inżyniera Programu Zapewnienia Jakości (PZJ), w którym przedstawi on zamierzony sposób wykonywania Robót, możliwości techniczne, kadrowe i organizacyjne gwarantujące wykonanie Robót zgodnie z Dokumentacją Projektową, ST oraz poleceniami i ustaleniami przekazanymi przez Inżyniera. Program zapewnienia jakości będzie zawierać:

Część ogólną opisującą:

- organizację wykonania Robót, w tym terminy i sposób prowadzenia Robót,
- organizację ruchu na budowie wraz z oznakowaniem Robót,
- plan bezpieczeństwa i ochrony zdrowia,
- wykaz zespołów roboczych, ich kwalifikacje i przygotowanie praktyczne,
- wykaz osób odpowiedzialnych za jakość i terminowość wykonania poszczególnych elementów Robót,

- system (sposób i procedurę) proponowanej kontroli jakości wykonywanych Robót,
- wyposażenie w sprzęt i urządzenia do pomiarów i kontroli (opis laboratorium własnego lub laboratorium, któremu Wykonawca zamierza zlecić prowadzenie badań),
- sposób oraz formę gromadzenia wyników badań laboratoryjnych, zapis pomiarów, nastaw mechanizmów sterujących, a także wyciąganych wniosków i zastosowanych korekt w procesie technologicznym, proponowany sposób i formę przekazywania tych informacji Inżynierowi;

Część szczegółową opisującą dla każdego asortymentu Robót:

- wykaz maszyn i urządzeń stosowanych na budowie z ich parametrami technicznymi oraz wyposażeniem w mechanizmy do sterowania i urządzenia pomiarowo-kontrolne
- rodzaje i ilość środków transportu oraz urządzeń do magazynowania i załadunku materiałów, spoiw, lepiszczy, kruszyw itp.,
- sposób zabezpieczenia i ochrony ładunków przed utratą ich właściwości w czasie transportu,
- sposób i procedurę pomiarów i badań (rodzaj i częstotliwość, pobieranie próbek, legalizacja i sprawdzanie urządzeń, itp.) prowadzonych podczas dostaw materiałów, wytwarzania mieszanek i wykonywania poszczególnych elementów Robót,
- sposób postępowania z materiałami i Robotami nie odpowiadającymi wymaganiom.

7.2. Zasady kontroli jakości Robót

Celem kontroli Robót będzie takie sterowanie ich przygotowaniem i wykonaniem, aby osiągnąć założoną jakość Robót. Wykonawca jest odpowiedzialny za pełną kontrolę jakości Robót i materiałów.

Wykonawca zapewni odpowiedni system kontroli, włączając personel, laboratorium, sprzęt, zaopatrzenie i wszystkie urządzenia niezbędne do pobierania próbek i badań materiałów oraz Robót.

Przed zatwierdzeniem PZJ Inżynier może zażądać od Wykonawcy przeprowadzenia badań w celu zademonstrowania, że poziom ich wykonywania jest zadowalający.

Wykonawca będzie przeprowadzać pomiary i badania materiałów oraz Robót z częstotliwością zapewniającą stwierdzenie, że Roboty wykonano zgodnie z wymaganiami zawartymi w Dokumentacji Projektowej i ST. Minimalne wymagania, co do zakresu badań i ich częstotliwość są określone w ST, normach i wytycznych. W przypadku, gdy nie zostały one tam określone. Inżynier ustali, jaki zakres kontroli jest konieczny, aby zapewnić wykonanie Robót zgodnie z Kontraktem.

Wykonawca dostarczy Inżynierowi świadectwa, że wszystkie stosowane urządzenia i sprzęt badawczy posiadają ważną legalizację, zostały prawidłowo wykalibrowane i odpowiadają wymaganiom norm określających procedury badań.

Inżynier będzie mieć nieograniczony dostęp do pomieszczeń laboratoryjnych, w celu ich inspekcji. Inżynier będzie przekazywać Wykonawcy pisemne informacje o jakichkolwiek niedociągnięciach dotyczących urządzeń laboratoryjnych, sprzętu, zaopatrzenia laboratorium, pracy personelu lub metod badawczych. Jeżeli niedociągnięcia te będą tak poważne, że mogą wpłynąć ujemnie na wyniki badań, Inżynier natychmiast wstrzyma użycie do Robót badanych materiałów i dopuści je do użycia dopiero wtedy, gdy niedociągnięcia w pracy laboratorium Wykonawcy zostaną usunięte i stwierdzona zostanie odpowiednia jakość tych materiałów.

Wszystkie koszty związane z organizowaniem i prowadzeniem badań materiałów ponosi Wykonawca.

7.3. Pobieranie próbek

Próbki będą pobierane losowo. Zaleca się stosowanie statystycznych metod pobierania próbek, opartych na zasadzie, że wszystkie jednostkowe elementy produkcji mogą być z jednakowym prawdopodobieństwem wytypowane do badań. Inżynier będzie mieć zapewnioną możliwość udziału w pobieraniu próbek.

Na zlecenie Inżyniera Wykonawca będzie przeprowadzać dodatkowe badania tych materiałów, które budzą wątpliwość co do jakości, o ile kwestionowane materiały nie zostaną przez Wykonawcę usunięte lub ulepszone z własnej woli. Koszty tych dodatkowych badań pokrywa Wykonawca tylko w przypadku stwierdzenia usterek; w przeciwnym przypadku koszty te pokrywa Zamawiający.

Pojemniki do pobierania próbek będą dostarczone przez Wykonawcę i zatwierdzone przez Inżyniera.

Próbki dostarczone przez Wykonawcę do badań wykonywanych przez Inżyniera będą odpowiednio opisane i oznakowane, w sposób zaakceptowany przez Inżyniera.

7.4. Badania i pomiary

Wszystkie badania i pomiary będą przeprowadzone zgodnie z wymaganiami norm.

W przypadku, gdy normy nie obejmują jakiegokolwiek badania wymaganego w ST, stosować można wytyczne albo inne procedury, zaakceptowane przez Inżyniera.

Przed przystąpieniem do pomiarów lub badań Wykonawca powiadomi Inżyniera o rodzaju, miejscu i terminie pomiaru lub badania. Po wykonaniu pomiaru lub badania Wykonawca przedstawi na piśmie ich wyniki do akceptacji Inżyniera.

7.5. Raporty z badań

Wykonawca będzie przekazywać Inżynierowi kopie raportów z wynikami badań jak najszybciej, nie później jednak niż w terminie określonym w PZJ i ST.

Wyniki badań (kopie) będą przekazywane Inżynierowi na formularzach według dostarczonego przez niego wzoru lub innych, przez niego zaaprobowanych.

7.6. Badania prowadzone przez Inżyniera

Dla celów kontroli jakości i zatwierdzenia Inżynier uprawniony jest do dokonywania kontroli, pobierania próbek i badania materiałów u źródła ich wytwarzania, i zapewniona mu będzie wszelka potrzebna do tego pomoc ze strony Wykonawcy i producenta materiałów.

Inżynier, po uprzedniej weryfikacji systemu kontroli Robót prowadzonego przez Wykonawcę, będzie oceniać zgodność materiałów i Robót z wymaganiami ST na podstawie wyników badań dostarczonych przez Wykonawcę.

Inżynier może pobierać próbki materiałów i prowadzić badania niezależnie od Wykonawcy, na

swój koszt. Jeżeli wyniki tych badań wykażą, że raporty Wykonawcy są niewiarygodne, to Inżynier poleci Wykonawcy lub zleci niezależnemu laboratorium przeprowadzenie powtórnych lub dodatkowych badań, albo oprze się wyłącznie na własnych badaniach przy ocenie zgodności materiałów i Robót z Dokumentacją Projektową i ST. W takim przypadku całkowite koszty powtórnych lub dodatkowych badań i pobierania próbek poniesione zostaną przez Wykonawcę.

7.7. Certyfikaty i deklaracje

Przed wykonaniem badań jakości materiałów przez Wykonawcę, Inżynier może dopuścić do użycia materiały i wyroby posiadające:

Certyfikat na znak bezpieczeństwa wykazujący, że zapewniono zgodność z kryteriami technicznymi Polskich Norm, aprobat technicznych
Deklarację zgodności z Polską Normą lub aprobatą techniczną stosownie do Ustawy z 16.04.2004 o wyrobach budowlanych (Dz.U.2004.92.881).

W przypadku materiałów, dla których atesty są wymagane przez ST, każda partia dostarczona do Robót będzie posiadać atest określający w sposób jednoznaczny jej cechy.
Produkty przemysłowe będą posiadać atesty wydane przez producenta poparte w razie potrzeby wynikami wykonanych przez niego badań.

Kopie wyników tych badań będą dostarczone przez Wykonawcę Inżynierowi.

Materiały posiadające atesty na urządzenia - ważne legalizacje mogą być badane w dowolnym czasie.

Jeżeli zostanie stwierdzona jakakolwiek niezgodność w stosunku do wymagań ST to takie materiały i/lub urządzenia zostaną odrzucone.

7.8. Dokumenty budowy

7.8.1. Dziennik Budowy

Dziennik Budowy jest wymaganym dokumentem prawnym obowiązującym Zamawiającego i Wykonawcę w okresie od przekazania Wykonawcy Terenu Budowy do chwili wydania Świadectwa Przejęcia.

Odpowiedzialność za prowadzenie Dziennika Budowy zgodnie z obowiązującymi przepisami spoczywa na Wykonawcy.

Zapisy w Dzienniku Budowy będą dokonywane na bieżąco i będą dotyczyć przebiegu Robót, stanu bezpieczeństwa ludzi i mienia oraz technicznej i gospodarczej strony budowy.

Każdy zapis w Dzienniku Budowy będzie opatrzony datą jego dokonania, podpisem osoby, która dokonała zapisu, z podaniem jej imienia i nazwiska oraz stanowiska służbowego.

Zapisy będą czytelne, dokonane trwałą techniką, w porządku chronologicznym, bezpośrednio jeden pod drugim, bez przerw.

Załączone do Dziennika Budowy protokoły i inne dokumenty będą oznaczone kolejnym numerem załącznika i opatrzone datą i podpisem Wykonawcy i Inżyniera.

Do Dziennika Budowy należy wpisywać w szczególności:

- datę przekazania Wykonawcy Terenu Budowy,
- datę przekazania przez Zamawiającego Dokumentacji Projektowej,
- uzgodnienie przez Inwestora programu organizacji robót i programu zapewnienia jakości i harmonogramów Robót, terminy rozpoczęcia i zakończenia poszczególnych elementów Robót,
- przebieg Robót, trudności i przeszkody w ich prowadzeniu, okresy i przyczyny przerw w Robotach,
- uwagi i polecenia Inwestora,
- daty zarządzenia wstrzymania Robót, z podaniem powodu,
- zgłoszenia i daty odbiorów Robót zanikających, ulegających, zakryciu, częściowych i końcowych odbiorów Robót,
- wyjaśnienia, uwagi i propozycje Wykonawcy,
- stan pogody i temperaturę powietrza w okresie wykonywania Robót podlegających ograniczeniom lub wymaganiom szczególnym w związku z warunkami klimatycznymi, zgodność rzeczywistych warunków geotechnicznych z ich opisem w Dokumentacji Projektowej,
- dane dotyczące czynności geodezyjnych (pomiarowych) dokonywanych przed i w trakcie wykonywania Robót,
- dane dotyczące sposobu wykonywania zabezpieczenia Robót,
- dane dotyczące jakości materiałów, pobierania próbek oraz wyniki przeprowadzonych badań z podaniem, kto je przeprowadzał,
- wyniki prób poszczególnych elementów budowli z podaniem, kto je przeprowadzał, inne istotne informacje o przebiegu Robót,

Propozycje, uwagi i wyjaśnienia Wykonawcy, wpisane do Dziennika Budowy będą przedłożone Inwestorowi do ustosunkowania się.

Decyzje Inwestora wpisane do Dziennika Budowy Wykonawca podpisuje z zaznaczeniem ich przyjęcia lub zajęciem stanowiska.

Projektant nie jest jednak stroną Kontraktu i nie ma uprawnień do wydawania poleceń Wykonawcy Robót chyba, że będzie inaczej postanowione w Kontrakcie(Umowie). Wpis projektanta do Dziennika Budowy obliże Inwestora do ustosunkowania się.

7.8.2. Księga Obmiaru

Księga Obmiaru stanowi dokument pozwalający na rozliczenie faktycznego postępu każdego z elementów Robót.

W Księdze Obmiaru należy zamieścić kompletne informacje dotyczące ilości wykonanych robót, a w szczególności:

- wyniki pomiarów bezpośrednich
- obliczenia prowadzące do określenia ilości robót i ich wyniki
- rysunki ilustrujące metodę obliczeń (w uzasadnionych przypadkach)

Obmiary wykonanych Robót przeprowadza się w sposób ciągły w jednostkach przyjętych w Wycenionym Przedmiarze Robót i wpisuje do Księgi Obmiaru.

7.8.3. Dokumenty laboratoryjne

Dzienniki laboratoryjne, atesty materiałów, orzeczenia o jakości materiałów, recepty robocze i kontrolne wyniki badań Wykonawcy będą gromadzone w formie uzgodnionej w

programie zapewnienia jakości. Dokumenty te stanowią załącznik Świadczenia Wykonania. Winny być udostępnione na każde życzenie Inżyniera.

7.8.4. Pozostałe dokumenty budowy

Do dokumentów budowy zalicza się, oprócz wymienionych w pkt. (1) ÷ (3) następujące dokumenty:

- pozwolenie na realizację zadania budowlanego,
- protokoły przekazania Terenu Budowy,
- protokoły z wszystkich innych czynności dokonywanych protokolarnie podczas realizacji.
- umowy cywilno-prawne z osobami trzecimi i inne umowy cywilno-prawne,
- protokoły z porad i ustaleń,
- korespondencję na budowie
- plan bezpieczeństwa i ochrony zdrowia

7.8.5. Przechowywanie dokumentów budowy

Dokumenty budowy będą przechowywane przez Wykonawcę na Terenie Budowy w miejscu odpowiednio zabezpieczonym.

Zaginięcie któregośkolwiek z dokumentów budowy spowoduje jego natychmiastowe odtworzenie w formie przewidzianej prawem.

Wszelkie dokumenty budowy będą zawsze dostępne dla Inżyniera i przedstawiane do wglądu na życzenie Zamawiającego.

8. OBMIAR ROBOT

8.1. Ogólne zasady obmiaru Robót

Obmiar Robót będzie określać faktyczną ilość wykonywanych Robót zgodnie z Dokumentacją Projektową i ST, w jednostkach ustalonych w wycenionym Przedmiarze Robót.

Obmiaru Robót dokonuje Wykonawca po pisemnym powiadomieniu Inżyniera o zakresie obmierzanych Robót i terminie obmiaru, co najmniej na 3 dni przed tym terminem.

Wyniki obmiaru będą wpisane do Księgi Obmiaru. Jakikolwiek błąd lub przeoczenie (opuszczenie) w ilościach podanych w Przedmiarze Robót lub gdzie indziej w Specyfikacjach Technicznych nie zwalnia Wykonawcy od obowiązku ukończenia wszystkich Robót. Błędne dane zostaną poprawione wg instrukcji Inżyniera na piśmie.

Obmiar gotowych Robót będzie przeprowadzony z częstością wymaganą do celu miesięcznej płatności na rzecz Wykonawcy lub w innym czasie określonym w Kontrakcie lub oczekiwanym przez Wykonawcę i Inżyniera.

8.2. Zasady określania ilości Robót i materiałów

Długości i odległości pomiędzy wyszczególnionymi punktami skrajnymi będą obmierzone poziomo wzdłuż linii osiowej w metrach.

Jeśli Specyfikacje Techniczne właściwe dla danych Robót nie wymagają tego inaczej, objętości będą wyliczone w m³ jako długość pomnożona przez średni przekrój.

Obmiary skomplikowanych powierzchni lub objętości powinny być uzupełnione szkicami w książce obmiaru lub dołączone do niej w formie załącznika.

m³ - wykopu oznacza objętość gruntu mierzoną w stanie rodzimym

m³ - nasypu oznacza objętość materiału mierzoną po zagęszczeniu nasypu

Ilości, które mają być obmierzone wagowo, będą ważone w tonach lub kilogramach zgodnie z wymaganiami Specyfikacji Technicznych.

Zasady określenia ilości robót podane są w odpowiednich specyfikacjach technicznych.

8.3. Urządzenia i sprzęt pomiarowy

Wszystkie urządzenia i sprzęt pomiarowy, stosowany w czasie obmiaru Robót będą zaakceptowane przez Inżyniera.

Urządzenia i sprzęt pomiarowy zostaną dostarczone przez Wykonawcę. Jeżeli urządzenia te lub sprzęt wymagają badań atestujących, to Wykonawca będzie posiadać ważne świadectwa legalizacji.

Wszystkie urządzenia pomiarowe będą przez Wykonawcę utrzymywane w dobrym stanie, w całym okresie trwania Robót.

8.4. Wagi i zasady ważenia

Wykonawca dostarczy i zainstaluje urządzenia wagowe odpowiadające odnośnym wymaganiom Specyfikacji Technicznych. Będzie utrzymywać to wyposażenie zapewniając w sposób ciągły zachowanie dokładności wg norm zatwierdzonych przez Inżyniera.

9. ODBIÓR ROBOT

9.1. Rodzaje odbiorów

Odbiory Techniczne oraz Przejęcie Robót odbywać się będą zgodnie z procedurami opisanymi w Warunkach Ogólnych i Szczególnych Kontraktu oraz w Specyfikacji Technicznej

W zależności od ustaleń WS, WO i ST roboty podlegają następującym rodzajom odbiorów dokonywanych przez Inżyniera i/lub innych przedstawicieli Zamawiającego przy udziale Wykonawcy:

Odbiory Techniczne – polegające na stwierdzeniu jakości robót

- odbiór techniczny robót zanikających i ulegających zakryciu
- odbiór końcowy robót po ich zakończeniu (próby i próby końcowe)
- odbiór pogwarancyjny

Przejęcie robót (obiektów) przez Zamawiającego

- przejęcie części robót
- przejęcie wszystkich robót po ich zakończeniu zgodnie z Kontraktem

9.1.1. Odbiór Robót zanikających i ulegających zakryciu

Odbiór Robót zanikających i ulegających zakryciu polega na finalnej ocenie ilości i jakości wykonywanych Robót, które w dalszym procesie realizacji ulegną zakryciu. Odbiór Robót zanikających i ulegających zakryciu będzie dokonany w czasie umożliwiającym wykonanie ewentualnych korekt i poprawek bez hamowania ogólnego postępu Robót.

Odbioru Robót dokonuje Inżynier

Gotowość danej części Robót do odbioru zgłasza Wykonawca wpisem do dziennika Budowy z jednoczesnym powiadomieniem Inwestora- Odbiór będzie przeprowadzony niezwłocznie, nie później jednak niż w ciągu 3 dni od daty zgłoszenia wpisem do Dziennika Budowy i powiadomienia o tym fakcie Inwestora.

Jakość i ilość Robót ulegających zakryciu ocenia Inżynier na podstawie dokumentów zawierających komplet wyników badań laboratoryjnych i w oparciu o przeprowadzone pomiary, w konfrontacji z Dokumentacją Projektową, ST i uprzednimi ustaleniami.

9.1.2. Odbiór końcowy

Odbiór końcowy polegający na finalnej ocenie rzeczywistego wykonania robót w odniesieniu do zakresu umownego oraz jakości nastąpi po zgłoszeniu gotowości przez Wykonawcę wpisem do dziennika budowy.

Odbioru końcowego dokona komisja odbiorowa wyznaczona przez Zamawiającego w obecności Inżyniera i Wykonawcy. Komisja odbiorowa dokona oceny wykonanych robót na podstawie przedłożonych dokumentów, wyników badań, pomiarów, oceny wizualnej oraz zgodności wykonania z dokumentacją projektową i ST.

W przypadku stwierdzenia przez komisję odbiorową, że jakość wykonanych robót nieznacznie odbiega od wymaganej w dokumentacji projektowej i ST i nie ma większego wpływu na cechy eksploatacyjne obiektu, komisja oceni pomniejszoną wartość wykonanych robót w stosunku do wymagań przyjętych w dokumentach umowy.

W przypadku, gdy komisja stwierdzi usterki wymagające poprawek lub uzupełnień wyznaczy termin na ich usunięcie. Roboty poprawkowe lub uzupełniające nie wykonane w wyznaczonym terminie będą przyczyną przerwania czynności odbiorowych i ustalenia nowego terminu odbioru końcowego.

9.1.3. Przejęcie Robót

Kiedy całość Robót zostanie zasadniczo ukończona i przejdzie zadowalająco Próby Końcowe Wykonawca może wystąpić o wydanie Świadectwa Przejęcia.

Przejęcia dokonuje Zamawiający, w którego imieniu działają Inżynier i ewentualnie inni przedstawiciele Zamawiającego. Mogą oni korzystać z opinii komisji powołanej dla tego celu przez Zamawiającego

Przed dokonaniem Przejęcia przez Zamawiającego Wykonawca powinien przeprowadzić lub spowodować przeprowadzenie przewidzianych w przepisach lub określonych w umowie prób oraz uzyskać od właściwych organów stosowne zaświadczenia.

Przy dokonywaniu Przejęcia Zamawiający (komisja odbioru działająca w jego imieniu) powinien stwierdzić:

- zgodność wykonanych robót z dokumentacją projektowo-kosztorysową, warunkami technicznymi wykonania i odbioru robót, aktualnymi normami lub przepisami, zapisami w Dzienniku Budowy, zasadami ogólnie przyjętej wiedzy technicznej oraz umową,
- spełnianie przez obiekt warunków potrzebnych do otrzymania wymaganego przez prawo budowlane pozwolenia na użytkowanie

Przed przystąpieniem do odbioru końcowego Wykonawca robót (oddający) jest zobowiązany do:

- przygotowania dokumentów pozwalających na należyłą ocenę wykonanego obiektu będącego przedmiotem odbioru, a w szczególności umowy wraz z jej późniejszymi uzupełnieniami i uzgodnieniami, Dziennika Budowy, opinii rzeczoznawców (jeżeli były one wykonane), projektów z naniesionymi poprawkami odzwierciedlającymi aktualny stan obiektu, ewentualnych przepisów lub instrukcji o obsłudze znajdujących się w obiekcie maszyn, urządzeń i instalacji itp.,
- umożliwienia przedstawicielowi Zamawiającego (komisji odbioru) zapoznania się z tymi dokumentami, z przedmiotem odbioru oraz dokonania potrzebnych sprawdzeń protokołów itp.,

Do wystąpienia o Świadczenie Przejęcia Wykonawca zobowiązany jest załączyć następujące dokumenty:

- Dokumentację Powykonawczą (Dokumentację Projektową z naniesionymi zmianami)
- Oryginał Dziennika Budowy i Księgi Obmiaru
- Specyfikacje Techniczne
- uwagi i zalecenia Inwestora, zwłaszcza przy odbiorze Robót zanikających i ulegających zakryciu i udokumentowanie wykonania jego zaleceń,
- recepty i ustalenia technologiczne,
- wyniki pomiarów kontrolnych oraz badań i oznaczeń laboratoryjnych zgodne z ST i PZJ,
- deklaracje zgodności lub certyfikaty wbudowanych materiałów,
- wyniki badań i pomiarów elektrycznych,
- wyniki prób pozostałych instalacji wewnętrznych i zewnętrznych
- opinię technologiczną sporządzoną na podstawie wszystkich wyników badań i pomiarów załączonych do dokumentów odbioru,
- powykonawczą inwentaryzację geodezyjną Robót,
- uwagi dotyczące warunków realizacji Robót,
- inne dokumenty wymagane przez Zamawiającego
- kopię mapy zasadniczej powstałej w wyniku inwentaryzacji powykonawczej

W przypadku, gdy według komisji Roboty pod względem przygotowania dokumentacyjnego nie będą gotowe do odbioru końcowego, komisja w porozumieniu z Wykonawcą wyznaczy ponowny termin odbioru końcowego Robót.

9.1.4. Odbiór pogwarancyjny

Odbiór pogwarancyjny polega na ocenie wykonanych robót związanych z usunięciem wad ujawnionych w okresie gwarancji i rękojmi.

Odbiór pogwarancyjny dokonany będzie na podstawie oceny wizualnej z uwzględnieniem zasad opisanych w punkcie 9.1.2.

10. PODSTAWA PŁATNOŚCI

10.1. Ustalenia ogólne

Podstawą płatności jest cena, skalkulowana przez Wykonawcę za jednostkę obmiarową ustaloną dla danej pozycji w Przedmiarze Robót. Cena jednostkowa pozycji będzie uwzględniać wszystkie czynności, wymagania i badania składające się na jej wykonanie.

Płatność należy przyjmować zgodnie z obmiarem i własną oceną zakresu robót. Jako element pomocniczy do wyceny wykorzystać należy Przedmiary Robót .

Cena jednostkowa będzie obejmować:

robocizną bezpośrednią,
wartość zużytych materiałów wraz z kosztami zaopatrzenia i transportu loco plac budowy
wartość pracy sprzętu wraz z kosztami jednorazowymi, (sprowadzenie sprzętu na Teren Budowy i z powrotem, montaż i demontaż na stanowisku pracy),
koszty pośrednie, w skład których wchodzi,:

- płace personelu i kierownictwa budowy,
 - pracowników nadzoru i laboratorium,
 - koszty urządzenia i eksploatacji zaplecza budowy (w tym energii i wody, budowy dróg dojazdowych itp.),
 - koszty dotyczące oznakowania Robót,
 - wydatki dotyczące bhp,
 - usługi obce na rzecz budowy,
 - ekspertyzy dotyczące wykonanych Robót,
 - ubezpieczenia oraz koszty zarządu przedsiębiorstwa Wykonawcy;
 - zysk kalkulacyjny zawierający ewentualne ryzyko Wykonawcy z tytułu innych wydatków mogących wystąpić w czasie realizacji Robót i w okresie gwarancyjnym,
 - podatki obliczane zgodnie z obowiązującymi przepisami,
- do cen jednostkowych nie należy doliczać podatku VAT.

10.2. Koszty zawarcia ubezpieczeń na Roboty Kontraktowe

Koszty zawarcia ubezpieczeń wymienionych w Warunkach Ogólnych i Warunkach Specjalnych Umowy ponosi Wykonawca.

10.3. Koszty pozyskania Zabezpieczenia wykonania i wszystkich wymaganych Gwarancji.

Koszty pozyskania Zabezpieczenia wykonania i wszystkich wymaganych Gwarancji ponosi Wykonawca.

10.4. Tablice informacyjne, pamiątkowe i tabliczki znamionowe

10.4.1. Wymagania dotyczące tablic i tabliczek

Wykonawca w ramach Kontraktu jest zobowiązany wykonać, ustawić i utrzymać tablice informacyjne na czas wykonywania robót.

10.5. Objazdy, przejazdy i organizacja ruchu

Koszt wykonania, utrzymania i likwidacji ewentualnych objazdów, przejazdów oraz całej organizacji ruchu na czas budowy ponosi Wykonawca.

11. Przepisy związane

Specyfikacje Techniczne w różnych miejscach powołują się na Polskie Normy (PN), przepisy branżowe, instrukcje. Należy je traktować jako integralną część i należy je czytać łącznie z Rysunkami i Specyfikacjami, jak gdyby tam one występowały. Rozumie się, iż Wykonawca jest w pełni zaznajomiony z ich zawartością i wymaganiami. Zastosowanie będą miały ostatnie wydania Polskich Norm (datowane nie później niż 30 dni przed datą składania ofert), o ile nie postanowiono inaczej. Roboty będą wykonywane w bezpieczny sposób, ściśle w zgodzie z Polskimi Normami (PN).

Wykonawca jest zobowiązany do przestrzegania wszystkich obowiązujących norm przy wykonywaniu robót określonych w Kontrakcie oraz do stosowania ich postanowień na równi ze wszystkimi innymi wymaganiami zawartymi w Specyfikacjach Technicznych.

Rozumie się, że Wykonawca jest w pełni zaznajomiony z zawartością i wymaganiami tych norm i Przepisów, a w szczególności:

- Ustawa z 1 lipca 1994 r. Prawo budowlane Dz.U.2003r.Nr 207poz.2016 (tekst jednolity).
- Rozporządzenie Ministra Pracy i Polityki Społecznej z 14 marca 2000 r. w sprawie bezpieczeństwa i higieny pracy przy ręcznych pracach transport. Dz.U. 2000r. Nr 26, poz. 313.
- Obwieszczenie Ministra Zdrowia i Opieki Społecznej z dnia 16 lutego 1998 r, w sprawie ogłoszenia Jednolitego tekstu ustawy o Państwowej Inspekcji Sanitarnej, (Dz. U. Nr 90, póź, 575).
- Ustawa z dnia 21 marca 1985 r. o drogach publicznych (Dz. U. Nr 14, poz. 60 z późniejszymi zmianami).
- Rozporządzenie Ministra Infrastruktury z dnia 6 lutego 2003 r. w sprawie bezpieczeństwa i higieny pracy podczas wykonywania robót budowlanych - Dz. U. Nr 47 z 19 marca 2003 r., poz. 401
- Ustawa z dnia 27 kwietnia 2001 r. o odpadach – Dz.U. Nr 62 poz. 628 z późniejszymi zmianami.
- Ustawa z dnia 16 kwietnia 2004 r. o wyrobach budowlanych (Dz. U. Nr 92, poz. 881).
- Rozporządzenie Ministra Infrastruktury z dnia 26 czerwca 2002 r. w sprawie dziennika budowy, montażu i rozbiórki, tablicy informacyjnej oraz ogłoszenia zawierającego dane dotyczące bezpieczeństwa pracy i ochrony zdrowia (Dz.U. z 2002 r. nr 108 poz. 953)

Specyfikacja techniczna

ST- 01 - 00

ROBOTY OGÓLNOBUDOWLANE

Specyfikacja techniczna

ST - 01/01

Konstrukcja dachu

1. WSTĘP

1.1. Przedmiot specyfikacji technicznej

Przedmiotem niniejszej specyfikacji technicznej są wymagania dotyczące wykonania i odbioru robót związanych z elementami pokrycia dachowego w trakcie termomodernizacji budynku Świetlicy szkolnej w Godziszach Wielkich.

1.2. Zakres robót objętych ST

Obejmuje :

- Ułożenie warstwy styropapy gr. 30cm
- ułożenie 1 warstwy papy termozgrzewalnej,
- obróbka attyk, podstaw dachowych, wyłazów i innych elementów dachowych.

2. MATERIAŁY

2.1. Ogólne wymagania dotyczące materiałów

Ogólne wymagania dotyczące materiałów, ich pozyskiwania i składowania podano w ST - 00 „ Wymagania ogólne „, pkt 2

2.2. Rodzaje materiałów

- styropapa do stosowania na dachach gr. 30cm. Wymagane $U \leq 0,040 \text{ W/m}^2\text{K}$
- papa termozgrzewalna,
- materiały pomocnicze.

2.2. Opakowania, przechowywanie i transport:

Środek należy przechowywać w temp. od $+5^{\circ}\text{C}$ do $+40^{\circ}\text{C}$, w szczelnie zamkniętych opakowaniach, z dala od źródeł ciepła i otwartego ognia, w miejscu osłoniętym przed działaniem promieni słonecznych.

Chronić przed dostępem osób niepowołanych zwłaszcza dzieci. Okres trwałości 12 miesięcy od daty produkcji.

3. SPRZĘT

3.1. Ogólne wymagania dotyczące sprzętu

Ogólne wymagania dotyczące sprzętu podano w ST – 00 „ Wymagania ogólne „, pkt 3.

3.2. Sprzęt do wykonywania izolacji

Do wykonania należy stosować następujący sprzęt :

- wiertarki,
- młotki,
- zgrzewarki i butle gazowe,
- rusztowania.

4. TRANSPORT

4.1 Ogólne wymagania dotyczące transportu

Ogólne wymagania dotyczące transportu podano w ST –00 „ Wymagania ogólne „, pkt 4.

4.2. Transport sprzętu i materiałów

Sprzęt i materiały do wykonania izolacji można przewozić dowolnymi środkami transportu. Transport i przechowywanie wg wymagań ogólnych ST.

5. WYKONANIE ROBÓT

5.1. Ogólne zasady wykonania robót

Ogólne zasady wykonania robót podano w ST – 00 „ Wymagania ogólne ” pkt 5

5.2. Wykonywanie czynności podstawowych :

- wykonanie izolacji termicznej,
- ułożenie papy termozgrzewalnej,
- wykonanie pokrycia dachowego na daszku projektowanym
- wykonanie obróbek blacharskich, rynien i rur spustowych,

5.3. Zasady wykonania robót

5.3.1. Wykonanie izolacji

Układ warstw:

- konstrukcja betonowa dachu,
- termoizolacja – styropapa,
- warstwy papy termozgrzewalnej wierzchniego krycia,

Technologia wykonania:

Płyty z styropapy układać mocując za pomocą kołków rozporowych do konstrukcji dachu. W strefach połączenia połaci dachu z elementami wystającymi ponad nią attyki, podstawy świetlików, kominy, itp. wykonać na zagruntowanym podłożu obróbkę z papy wyciągnąć na wysokość 10 cm ponad warstwę termoizolacji.

Ocieplenie stropodachów powinno być wykonywane sukcesywnie na kolejnych połaciach i zlewniach.

Warstwy izolacji termicznej należy układać kilkumetrowymi pasami szer. ok. 5 m kładzionymi od kalenicy w kierunku okapu. Izolacja termiczna powinna być niezwłocznie pokrywana papą dla ochrony jej przed opadami.

Struktura izolacji termicznej powinna być jednorodna na całej powierzchni. Płyty należy układać na styk mijankowy tak aby styki poprzeczne płyt wypadły na grzbietach blach fałdowych.

W jednym punkcie nie mogą schodzić się 4 naroża płyt.

Roboty termoizolacyjne powinny być wykonywane w temperaturze dodatniej. Warstwy termoizolacyjne powinny być wbudowane w taki sposób, aby nie ulegały zawilgoceniu w czasie użytkowania budynku parą wodną ani wilgocią pochodzącą z innych źródeł.

Papę wierzchniego krycia należy układać w tym samym kierunku co podkładowa z zachowaniem przesunięć zakładów czołowych i podłużnych w stosunku do podkładu z zastosowaniem wałka dociskowego. Zakłady podłużne nie mniejsze niż 8 cm, czołowe nie mniejsze niż 10 cm.

Papy układać w jednym kierunku w jednym cyklu wykonawczym.

Obróbki z pap (attyk, podstaw świetlików, kominów itp.) wykonywać dwuwarstwowo w układzie pap. Wysokość wyciągnięcia obróbek z pap nad powierzchnię połaci gotowego pokrycia nie mniejsza niż 15 cm, lub więcej jeżeli tak określono w projekcie.

6. KONTROLA JAKOŚCI ROBÓT

6.1. Ogólne zasady kontroli jakości robót

Ogólne zasady kontroli jakości robót podano w ST – 00 „ Wymagania ogólne ” pkt 6.

6.2. Metody i zakres kontroli:

6.2.1. Badania elementów przed ich zmontowaniem powinny obejmować:

- sprawdzenie wykonania połączeń na zgodność z wymaganymi podanymi w dokumentacji

technicznej.

- sprawdzenie wymiarów wzorników (szablonów) i konturów oraz wymiarów poszczególnych elementów konstrukcji należy przeprowadzić za pomocą pomiaru taśmą lub inną miarą stalową z podziałką milimetrową, przez stwierdzenie ich zgodności z dokumentacją techniczną i wymaganiami podanymi w niniejszych warunkach technicznych.
- kontrola przygotowanego podłoża pod ocieplenie powinien obejmować sprawdzenie spadków, równości, czystości i suchości podłoża,
- kontrolę prawidłowości wykonania izolacji termicznej należy przeprowadzić szczegółowo przed przystąpieniem do robót pokrywczych,
- kontrola wykonanej warstwy termoizolacji powinien obejmować sprawdzenie czy materiał termoizolacyjny nie uległ zawilgoceniu, ciągłości warstwy izolacyjnej, czy izolacja termiczna nie styka się z materiałami zawierającymi w swym składzie rozpuszczalniki lub substancje oleiste.

6.2.4. Warunki bezpieczeństwa i higieny pracy

Pomimo tego, iż środek nie stwarza zagrożenia dla zdrowia zaleca się zachowanie reguł bezpieczeństwa.

W miejscach roboczych, jak również w miejscach składowania, muszą być umieszczone napisy ostrzegawcze p.poż.

Robotnicy powinni być poinstruowani o niebezpieczeństwie palenia ognia i papierosów w pobliżu wykonywanych izolacji.

7. OBMIAR ROBÓT

Ogólne zasady obmiaru robót podano w ST-00 „Wymagania ogólne” pkt 7.

8. ODBIÓR ROBÓT

Ogólne zasady odbioru robót podano w ST-00 „Wymagania ogólne” pkt 8.

8.1. W zależności od rodzaju robót i warunków występujących na budowie odbiór powinien być przeprowadzony częściowo w trakcie robót (odbiór międzyoperacyjny) oraz po zakończeniu robót.

Podstawą do oceny technicznej jest sprawdzenie jakości:

- wbudowanych materiałów
- wykonania elementów przed ich zmontowaniem

Ocena jakości materiałów przy odbiorze powinna być dokonywana pośrednio na podstawie zapisów w dzienniku i zaświadczeń z kontroli stwierdzających zgodność użytych materiałów z wymaganiami dokumentacji technicznej oraz norm.

Do odbioru końcowego należy przedstawić wyniki wszystkich odbiorów częściowych.

Odbiór ostateczny powinien polegać na sprawdzeniu wyników odbiorów międzyfazowych oraz sposobu zabezpieczenia warstwy termoizolacyjnej przed zawilgoceniem opadami atmosferycznymi. Warunkiem szczelności paroizolacji i izolacji wodochronnej jest układanie papy termozgrzewalnej ciąglą wylewką bitumu na zakładach przy standardowej szerokości zakładu podłużnego 8 cm i czółowego nie mniej niż 10 cm. Przy wylewce bitumu większej niż 5-8 mm istnieje konieczność zastosowania na niej posypki z łupka chroniącej odkryty bitum przed oddziaływaniem promieni UV.

8.2. Sprawdzenie czy wykonawca posiada :

Ocena higieniczna Nr 109/B-741/91/92/94

- Zakładu Badań Ogniwych Instytutu Techniki Budowlanej w Warszawie - Klasyfikacja ogniowa w zakresie stopnia palności materiałów budowlanych NP-917/96 i opinia NP-917/96

Zgodność z normami i wymaganiami jakościowymi:

Produkt posiada zatwierdzenie Państwowego Zakładu Higieny w Warszawie:

Atest Higieniczny PZH nr 5/B-713/96

Dokument odniesienia: Aprobata Techniczna ITB nr AT-15-2765/2003

Certyfikat zgodności Nr ITB – 291/W/02/2

Karta charakterystyki niebezpiecznego preparatu nr 11/IM Wydanie: 3 SWW 1223-639
PKWiU 24.66.48-67.00

9. PODSTAWA PŁATNOŚCI

9.1. Ogólne ustalenia dotyczące płatności

Ogólne zasady dotyczące podstawy płatności podano w ST-00 „Wymagania ogólne” pkt 9.

10. PRZEPISY ZWIĄZANE

Należy stosować przepisy zgodnie z wymaganiami ogólnymi ST.

PN - 89/b - 02361 – Pochylenia połączeń dachowych

PN - 80/B - 10240 – Pokrycia dachowe z papy i powłok asfaltowych. Wymagania i badania przy odbiorze

PN - 61/B – 10245 – Roboty blacharskie budowlane z blachy stalowej ocynkowanej i cynkowej. Wymagania i badania techniczne przy odbiorze

PN - 84/H – 92126 – Blachy stalowe profilowane ocynkowane, oraz ocynkowane i powlekane

PH - 81/H - 92900 – Cynk. Blachy

BN - 83/5028 – 13 – Gwoździe budowlane. Gwoździe papowe.

PN - 77/B – 27604 – Materiały izolacji przeciwwilgociowej

PN - 91/B – 02020 – Ochrona cieplna budynków. Wymagania i obliczenia

PN – B – 20130 – Płyty styropianowe

BN - 72/6363 – 02 – Tworzywa sztuczne porowate. Płyty styropianowe palne i samogasnące.

Warunki techniczne wykonania i odbioru robót budowlano-montażowych – Arkady 1989 r.

Specyfikacja techniczna

ST - 01/02

Roboty betoniarskie

1. WSTĘP

1.1. Przedmiot ST

Przedmiotem mniejszej Specyfikacji Technicznej są wymagania dotyczące wykonania i odbioru robót betonowych związanych z wykonaniem podłogi na gruncie i warstw wyrównawczych pod posadzki i pokrycie dachowe.

Zakres stosowania ST

Specyfikacja techniczna jest stosowana jako dokument przetargowy i kontraktowy przy zlecaniu robót wymienionych w punkcie 1.1.

1.2. Zakres robót objętych specyfikacją

Ustalenia zawarte w niniejszej specyfikacji mają zastosowanie przy wykonywaniu elementów żelbetowych i betonowych.

Zakres robót objętych przez Specyfikację:

Betonowanie i zagęszczanie

Pielęgnacja betonu

Wykonanie podkładów z materiałów sypkich i podkładów betonowych,

1.3. Określenia podstawowe

Beton zwykły - beton o gęstości powyżej $1,8 \text{ kg/dcm}^3$ wykonany z cementu, wody, kruszywa mineralnego o frakcjach piaskowych i grubszych oraz ewentualnych dodatków mineralnych i domieszek chemicznych.

Mieszanka betonowa- mieszanina wszystkich składników przed związaniem betonu

Zaczyn cementowy- mieszanina cementu i wody

Zaprawa – mieszanka cementu, wody, składników mineralnych i ewentualnych dodatków przechodzących przez sito kontrolne o oczku $2 \times 2 \text{ mm}$

Nasiąkliwość betonu – stosunek masy wody, którą zdolny jest wchłonąć beton, do jego masy w stanie suchym

Stopień wodoszczelności – symbol literowo-liczbowy klasyfikujący beton pod względem jego odporności na działanie mrozu.

Klasa betonu – symbol literowo-liczbowy (np.B30) klasyfikujący beton pod względem jego wytrzymałości na ściskanie.

1.4. Ogólne wymagania dotyczące robót.

Ogólne wymagania dotyczące robót podano w ST-00.00 „Wymagania ogólne”. Wykonawca jest odpowiedzialny za jakość stosowanych materiałów i wykonywanych robót oraz za ich zgodność z Rysunkami, Specyfikacją oraz zaleceniami Inżyniera

2. MATERIAŁY.

Materiały do wykonania robót betonowych i żelbetowych poszczególnych obiektów należy stosować zgodnie z Dokumentacją Projektową - opisem technicznym i rysunkami:

Materiały:

- beton zwykły klasy C - 12 /15

Beton musi spełniać wymagania:

- nasiąkliwość - 5 %, badania wg normy PN – B – 06250
- mrozoodporność – ubytek masy nie większy od 5%, spadek wytrzymałości na ściskanie nie większy niż 20% po 150 cyklach zamrażania i odmrażania badania wg normy PN-B-06250
- wodoszczelność większa od 0,8 MPa
- wskaźnik wodno-cementowy – mniejszy od 0,5

Mieszanka betonowa:

- skład mieszanki betonowej powinien być ustalony z normą PN-B-06250 tak, aby przy najmniejszej ilości wody zapewnić szczelne ułożenie mieszanki w wyniku zagęszczenia przez wibrowanie.
- skład mieszanki betonowej ustala laboratorium wytwórni betonów lub Wykonawcy i wymaga zatwierdzenia przez Inżyniera.
- zawartość piasku w stosie okruszowym powinna być jak najmniejsza i powinna zapewnić niezbędną urabialność przy zagęszczeniu przez wibrowanie oraz nie powinna być większa niż 42 % przy kruszywie gubym do 16 mm.
- maksymalne ilości cementu w zależności od klasy betonu są następujące:
 - o 400 kg/m³ – dla betonów klas B25, B30
 - o 450 kg/m³ – dla betonów klas B35 i wyższych
- przy projektowaniu składu mieszanki betonowej zagęszczonej przez wibrowanie i dojrzewającej w warunkach naturalnych (tem. dobową nie niższą niż 10°C) średnią wymaganą wytrzymałość na ściskanie należy określić jako 1,3 R_b^G (wytrzymałości gwarantowana betonu na ściskanie)
- Zawartość powietrza w mieszance betonowej badana metodą ciśnieniową wg normy PN-B-06250 nie powinna przekraczać:
 - o wartości 2 % - w przypadku niestosowania domieszek napowietrzających,
 - o wartości 3,5 – 5,5 % - dla betonu narażonego na czynniki atmosferyczne, przy uziarnieniu kruszywa do 16 mm
 - o wartości 4,5 – 6,5 % - dla betonu narażonego na stały dostęp wody
- konsystencji mieszanki betonowej powinna być nie rzadsza od plastycznej, oznaczonej w normie PN – B- 06250.

Wszystkie materiały przewidywane do wbudowania będą zgodne z postanowieniami Kontraktu i poleceniami Inżyniera. W oznaczonym czasie przed wbudowaniem Wykonawca przedstawi szczegółowe informacje dotyczące źródła wytwarzania materiałów oraz odpowiednie świadectwa badań, dokumenty dopuszczenia do obrotu i stosowania w budownictwie i próbki do zatwierdzenia przez Inżyniera.

Materiały powinny posiadać własności określone w specyfikacji, bądź inne, o ile zatwierdzone zostaną przez Inżyniera.

3. SPRZĘT

Ogólne wymagania dotyczące robót podano w ST-00.00 „Wymagania ogólne”

Roboty można wykonać przy użyciu dowolnego typu sprzętu zaakceptowanego przez Inżyniera. Do podawania mieszanek należy stosować pojemniki lub pompy przeznaczone do podawania mieszanek plastycznych. Do zagęszczania mieszanki betonowej należy stosować wibratory z buławami o średnicy nie większej od 0,65 odległości między prętami zbrojenia leżącymi w płaszczyźnie poziomej, o częstotliwości drgań 6000 drgań/min i łąty wibracyjne charakteryzujące się jednakowymi drganiami na całej długości.

Deskowanie

Roboty ciesielskie należy wykonać przy użyciu sprawnego technicznie sprzętu mechanicznego zaakceptowanego przez Inżyniera, przeznaczonego dla realizacji robót zgodnie z założoną technologią.

Do wykonania szalunków należy użyć deskowań systemowych drobnowymiarowych.

4. Transport

Ogólne wymagania dotyczące stosowania środków transportu podano w ST 00.00. "Wymagania ogólne".

Do transportu materiałów stosowanych do wykonania robót betonowych należy użyć następujących środków transportu:

- samochód mieszarka („gruszka”) do transportu mieszanki betonowej
- pompa hydrauliczna do betonu na podwoziu samochodowym
- przyczepa do transportu stali zbrojeniowej i dłużyc
- samochód wywrotka
- samochód dostawczy

Transport elementów przeznaczonych do deskowania, sposób załadowania i umocowania na środki transportu powinien zapewniać ich stateczność i ochronę przed przesunięciem się ładunku podczas transportu.

Elementy wiotkie powinny być odpowiednio zabezpieczone przed odkształceniem i zdeformowaniem.

Transport betonu z wytwórni do miejsca wbudowania powinien być wykonywany przy użyciu odpowiednich środków w celu uniknięcia segregacji pojedynczych składników i zniszczenia betonu.

Mieszanka powinna być transportowana mieszalnikami samochodowymi (tzw. gruzkami), a czas transportu nie powinien być dłuższy niż:

- 90 min przy temperaturze otoczenia + 15st.C,
- 70 min przy temperaturze otoczenia + 20st.C,
- 30 min przy temperaturze otoczenia + 30st.C.

Nie są dozwolone samochody skrzyniowe ani wywrotki. Zaleca się użycie pomp pod warunkiem, że przedsiębiorstwo zastosuje odpowiednie środki celem utrzymania ustalonego stosunku W/C w betonie przy wylocie.

Dopuszcza się podawanie betonu do miejsca wbudowania za pomocą specjalnych pojemników o konstrukcji umożliwiającej łatwe ich opróżnianie lub pompy przystosowanej do podawania mieszanek plastycznych. Jeśli transport mieszanki do pojemnika będzie wykonywany przy użyciu betoniarki samochodowej jej jednorodność powinna być kontrolowana w czasie rozładunku. Obowiązkiem Inżyniera jest odrzucenie transportu betonu nie odpowiadającego opisanym wyżej wymaganiom.

5. Wykonanie robót

5.1. Warunki ogólne wykonania robót

Ogólne warunki wykonania robót podano w ST.00.00. "Wymagania ogólne".

Roboty wykonać zgodnie ze specyfikacją, bądź inaczej o ile sposób wykonania zostanie zatwierdzony przez Inżyniera.

5.2. Deskowanie

Konstrukcje monolityczne wykonywać w deskowaniach o gładkich powierzchniach wewnętrznych.

Łączenie deskowania zewnętrznego i wewnętrznego za pomocą drutów pozostających w betonie jest niedopuszczalne. Deskowanie podierać od zewnątrz w sposób zapewniający nieodkształcalność lub stosować łączniki typowe.

Wewnętrzne powierzchnie deskowań powlekać środkami antyadhezyjnymi, dzięki którym ułatwione będzie rozszalowanie, beton nie przebarwi się i zachowa ostre kandy oraz wyprofilowania, powierzchnia betonu będzie gładka.

Stosować deskowania inwentaryzowane, systemowe.

5.3. Betonowanie

5.3.1. Zalecenia ogólne

Betonowanie powinno być wykonywane ze szczególną starannością i zgodnie z zasadami sztuki budowlanej. Rozpoczęcie robót betoniarskich może nastąpić po opracowaniu przez wykonawcę i akceptacji przez Inżyniera dokumentacji technologicznej, obejmującej:

- wybór składników betonu,
- opracowanie receptur laboratoryjnych i roboczych
- sposób wytwarzania mieszanki betonowej
- sposób transportu mieszanki betonowej
- kolejność i sposób betonowania
- wskazanie przerw roboczych i sposobu łączenia betonu w tych przerwach
- sposób pielęgnacji betonu
- warunki rozformowania deskowania
- zestawienie koniecznych badań

Betonowanie może zostać rozpoczęte po sprawdzeniu deskowań i zbrojenia przez Inżyniera i po dokonaniu na ten temat wpisu do dziennika budowy.

Przy betonowaniu konstrukcji należy zachować następujące warunki :

- deskowanie należy starannie oczyścić przez przedmuchiwanie sprężonym powietrzem.
- przed betonowaniem sprawdzić: położenie zbrojenia, zgodność rzędnych z Rysunkami, czystość deskowania oraz obecność wkładek dystansowych, zapewniających wymaganą grubość otuliny,
- betonowanie konstrukcji wykonywać wyłącznie w temperaturach $>+5^{\circ}\text{C}$, zachowując warunki umożliwiające uzyskanie przez beton wytrzymałości $>15\text{MPa}$ przed pierwszym zamarznięciem.

W wyjątkowych przypadkach dopuszcza się betonowanie w temperaturze do -5°C , jednak wymaga to zgody Inżyniera oraz zapewnienia mieszanki betonowej o temperaturze $+20^{\circ}\text{C}$ w chwili jej układania zabezpieczenia uformowanego elementu przed utratą ciepła w czasie co najmniej 7 dni; prace betoniarskie powinny być prowadzone wówczas pod bezpośrednim nadzorem Inżyniera,

mieszanki betonowej nie należy zrzucić z wysokości > 0.75 m od powierzchni, na którą spada; w przypadku, gdy wysokość ta jest większa, należy mieszankę podawać za pomocą rynny zsykowej (do wysokości 3m) lub leja zsykowego teleskopowego (do wysokości 8m),

wibratory wgłębne stosować o częstotliwości min. 6000 drgań/min z buławami o średnicy < 0.65 odległości między prętami zbrojenia, leżącymi w płaszczyźnie poziomej,

podczas zagęszczania wibratorami wgłębnymi nie wolno dotykać zbrojenia buławą wibratora,

podczas zagęszczania wibratorami wgłębnymi zagłębiać buławę na głębokość 5-8 cm w warstwę poprzednią i przetrzymywać buławę w jednym miejscu przez 20-30 sek., po czym wyjmować powoli w stanie wibrującym,

kolejne miejsca zagłębiania buławy powinny być od siebie oddalone o $1.4 R$ (R promień skutecznego działania wibratora), odległość ta zwykle wynosi 0.35-0.7 m,

czas zagęszczania wibratorem powierzchniowym lub belką wibracyjną w jednym miejscu powinien wynosić od 30 do 60 sek.,
zasięg działania wibratorów przyczepnych wynosi zwykle od 20 do 50 cm w kierunku głębokości i od 1.0 do 1.5 m w kierunku długości elementu; rozstaw wibratorów należy ustalać doświadczalnie, aby nie powstawały martwe pola, a mocowanie powinno być trwałe i sztywne.
Przerwy robocze w betonowaniu zabezpieczyć taśmą dylatacyjną PVC

Gdyby betonowanie było wykonywane w okresach obniżonych temperatur, wykonawca zobowiązany jest codziennie rejestrować minimalne temperatury za pomocą sprawdzonego termometru umieszczonego przy betonowanym elemencie. Beton powinien być układany w deskowaniu w ten sposób, aby zewnętrzne powierzchnie miały wygląd gładki, zwarty, jednorodny bez żadnych plam i szkaza. Ewentualne nierówności i kawerny powinny być usunięte, a miejsca przypadkowo uszkodzone powinny zostać dokładnie naprawione zaprawą cementową natychmiast po rozdeskowaniu, ale tylko w przypadku jeśli uszkodzenia te są w granicach, które Inżynier uzna za dopuszczalne. W przeciwnym przypadku element podlega rozbiórce i odtworzeniu. Wszystkie wymienione wyżej roboty poprawkowe są wykonywane na koszt wykonawcy. Ewentualne łączniki stalowe (drut, śruby, itp.), które spełniały funkcję stężeń deskowań lub inną i wychodzą z betonu po rozdeskowaniu, powinny być obcięte przynajmniej 1.0 cm pod wykończoną powierzchnią betonu, a otwory powinny być wypełnione zaprawą cementową. Tam gdzie tylko możliwe, elementy form deskowania powinny być zastabilizowane w dokładnej pozycji przy zastosowaniu prętów stalowych wewnątrz rurek z PCV lub podobnego materiału koloru szarego (rurki pozostają w betonie). Wyładunek mieszanki ze środka transportowego powinien następować z zachowaniem maksymalnej ostrożności celem uniknięcia rozsegregowania składników. Oprzyrządowanie, czasy i sposoby wibrowania powinny być uzgodnione i zatwierdzone przez Inżyniera. Zabrania się wyładunku mieszanki w jedną hałdę i rozprowadzenie jej przy pomocy wibratorów. Kolejne betonowania nie mogą tworzyć przerw, nieciągłości ani różnic wizualnych, a podjęcie betonowania może nastąpić tylko po oczyszczeniu, wyszczotkowaniu i zmyciu powierzchni betonu poprzedniego. Inżynier może, jeśli uzna to za celowe, zdecydować o konieczności betonowania ciągłego celem uniknięcia przerw.

5.3.2. Zalecenia dotyczące betonowania elementów

Przy wykonywaniu elementów konstrukcji monolitycznych należy przestrzegać dokumentacji technologicznej, która powinna uwzględniać następujące zalecenia:

- w płytach, mieszankę betonową układać bezpośrednio z pojemnika lub rurociągu pompy.
W płytach o grubości >12cm zbrojonych górną i dolną należy stosować wibratory wgłębne. Do wyrównywania powierzchni betonowej należy stosować belki (łaty wibracyjne). Celem ograniczenia wpływów skurczu i pęcznienia, betonowanie płyty winno być prowadzone całą jej szerokością, na podstawie opracowanego uprzednio projektu technologicznego. Przed betonowaniem należy osadzić i wyregulować wszystkie elementy kotwione w betonie.
- w fundamentach, ścianach i ramach mieszankę betonową układać warstwami o grubości do 40cm bezpośrednio z pojemnika lub rurociągu pompy, lub za pośrednictwem rynny i zagęszczać wibratorami wgłębnymi,
- w korpusach podpór mieszankę betonową należy układać bezpośrednio z pojemnika lub rurociągu pompy, bądź też za pomocą rynny, warstwami o grubości do 40 cm, zagęszczając wibratorami wgłębnymi,

5.3.3. Pielęgnacja i warunki rozformowywania betonu dojrzewającego normalnie

Bezpośrednio po zakończeniu betonowania zaleca się przykrycie powierzchni betonu lekkimi osłonami wodoszczelnymi, zapobiegającymi odparowaniu wody z betonu i chroniącymi beton przed deszczem i inną wodą. Przy temperaturze otoczenia > 5st.C należy nie później niż po 12 godzinach od zakończenia betonowania rozpocząć pielęgnację wilgotnościową betonu

i prowadzić ją przez co najmniej 7 dni (polewanie co najmniej 3 razy na dobę). Nanoszenie błon nieprzepuszczających wody jest dopuszczalne tylko wtedy, gdy beton nie będzie się łączył z następną warstwą konstrukcji monolitycznej, a także gdy nie są stawiane specjalne wymagania dla jakości pielęgnowanej powierzchni. Woda stosowana do polewania betonu powinna spełniać wymagania PN-88/B-32250. W czasie dojrzewania betonu elementy powinny być chronione przed uderzeniami i drganiem. Rozformowywanie konstrukcji może nastąpić po osiągnięciu przez beton wytrzymałości rozformowywania (konstrukcje monolityczne), zgodnie z PN-63/B-06251 lub wytrzymałości manipulacyjnej (prefabrykaty).

5.4. Wykonywanie otworów, nisz, zagłębień itp.

Wykonawca ma obowiązek ścisłego wykonywania konstrukcji zgodnie z Rysunkami, uwzględniając ewentualne korekty wprowadzane przez nadzór autorski lub Inżyniera. Dotyczy to wykonania wszelkiego rodzaju otworów, nisz i zagłębień w konstrukcjach betonowych. Wszystkie konsekwencje wynikające z braku lub nieprawidłowości tych elementów obciążają całkowicie wykonawcę zarówno jeśli chodzi o rozkucia i naprawy, jak i ewentualne opóźnienia w wykonaniu prac własnych i towarzyszących (wykonywanych przez innych wykonawców).

5.5. Wykończenie powierzchni betonowych

5.5.1. Powierzchnie uformowane

Powierzchnie niewidoczne:

Nie ma żadnych dodatkowych wymagań dotyczących powierzchni, które nie będą odkryte po ukończeniu robót.

Powierzchnie widoczne:

Powierzchnie widoczne powinny po ostatecznym wykończeniu posiadać jednorodną fakturę i wygląd. Deskowanie nie powinno pozostawiać żadnych plam na betonie i powinno być tak zmontowane i zamocowane, aby nie powstawały w betonie żadne skazy. Dla danego obiektu deskowanie powinno być tego samego typu i pochodzić z jednego źródła. Wykonawca powinien zlikwidować jakiegokolwiek wady w wykończeniu, zgodnie z poleceniami Inżyniera. Nie są dopuszczalne wewnętrzne wiązania i osadzone elementy metalowe.

Wykończenie winno być zabezpieczone przed rdzą oraz plamami innego pochodzenia.

Jeśli Kontrakt nie przewiduje inaczej, wszystkie połączenia deskowania dla widocznych powierzchni betonowych po wykończeniu powinny mieć regularny wzór zaakceptowany przez Inżyniera, składający się z poziomych i pionowych linii ciągłych biegnących przez cały obiekt, natomiast wszystkie połączenia konstrukcyjne powinny występować w miejscach przebiegu tych linii (pionowych lub poziomych).

5.5.2. Wykończenie nieuformowanych powierzchni betonowych

Powierzchnie niewidoczne:

Powierzchnie, które nie będą widoczne po zakończeniu robót należy jednorodnie wyrównać i wygładzić, aby otrzymać gładką powierzchnię. Żadne dodatkowe roboty nie są wymagane, jeżeli powierzchnie te nie służą jako pierwszy etap do prowadzenia prac wykończeniowych opisanych poniżej.

Powierzchnie widoczne:

Powierzchnie, które będą widoczne po ukończeniu robót winne być wykończone jak podano w p. 5.5.1 dla powierzchni widocznych, jednakże po zniknięciu wilgoci i wystarczającym stwardnieniu

betonu należy w celu zapobiegnięcia wycieku mleczka cementowego na świeżym betonie wygładzić go poprzez mocne naciskanie kielnią stalową, tak aby otrzymać powierzchnię zagęszczoną, jednorodnie gładką i bez śladów kielni.

5.5.3. Przerwy robocze.

Powierzchnie przerw roboczych przed przystąpieniem do dalszego betonowania należy przygotować następująco:

- usunąć zanieczyszczenia i luźne resztki betonu
- powierzchnie stwardniałego betonu wypiąskować
- beton wyschnięty zwilżać co najmniej jeden dzień przed betonowaniem następnej partii i ułożyć warstwę betonu połączeniowego

5.6. Tolerancje

5.6.1. Wymagania ogólne

- Rozróżnia się tolerancje normalne klasy N1 i N2 oraz specjalne. Klasę tolerancji N2 zaleca się w przypadku wykonywania elementów szczególnie istotnych z punktu widzenia niezawodności konstrukcji o poważnych konsekwencjach jej zniszczenia oraz konstrukcji o charakterze monumentalnym.
- Ustalenia projektowe powinny określać wszelkie wymagania dotyczące tolerancji specjalnych z podaniem:
 - a) zmian wartości odchyłek dopuszczalnych podanych w niniejszym punkcie,
 - b) innych typów odchyłek, które powinny być dodatkowo kontrolowane, poza wartościami podanymi w normie, łącznie z określonymi parametrami i wartościami dopuszczalnymi,
 - c) specjalnych tolerancji w odniesieniu do wszystkich lub szczególnych elementów konstrukcji.
- Dokładność pomiarów odchyłek geometrycznych powinna być określona w ustaleniach projektowych.
- Odchylenia poziome usytuowania podpór i elementów powinny być mierzone w stosunku do osi podłużnych i poprzecznych osnowy geodezyjnej pokrywających się z osiami ścian lub słupów.
- Odchylenia poziome wzdłuż wysokości budynku powinny przyjmować wartości różnoimienne w stosunku do układu rzeczywistego. W przypadku stwierdzenia odchyłek o charakterze systematycznym należy podjąć działania korygujące.

5.6.2. System odniesienia

- Przed przystąpieniem do robót na budowie należy ustalić punkty pomiarowe zgodne z przyjętą osnową geodezyjną stanowiące przestrzenny układ odniesienia do określania usytuowania elementów konstrukcji zgodnie z normami PN-87/N-02251 i PN-74/N-02211.
- Punkty pomiarowe powinny być zabezpieczone przed uszkodzeniem lub zniszczeniem.

Fundamenty (ławy-stopy)

- Dopuszczalne odchylenie usytuowania osi fundamentów w planie nie powinno być większe niż:
 - ±10 mm przy klasie tolerancji N1,
 - ± 5 mm przy klasie tolerancji N2.
- Dopuszczalne odchylenie usytuowania poziomego fundamentu w stosunku do poziomu pozycyjnego nie powinno być większe niż:

± 20 mm przy klasie tolerancji N1,
±15 mm przy klasie tolerancji N2.

Słupy i ściany

- Dopuszczalne odchylenie usytuowania słupów i ścian w planie w stosunku do punktu pozycyjnego (lub osi pozycyjnej) nie powinno być większe niż:

±10 mm przy klasie tolerancji N1,
± 5 mm przy klasie tolerancji N2.

- Dopuszczalne odchylenie wymiaru wolnej odległości usytuowania słupów i ścian w planie w stosunku do słupów i ścian sąsiednich nie powinno być większe niż:

±15 mm przy klasie tolerancji N1,
±10 mm przy klasie tolerancji N2.

- Dopuszczalne odchylenie wymiaru budynku L (szerokości lub długości w metrach) na każdym poziomie nie powinno być większe niż:

➤

± 20 mm przy $L < 30$ m
± 0,25 (L+50) przy $30 \text{ m} < L < 250$ m,
±0,10 (L+500) przy $L > 500$ m.

- Dopuszczalne odchylenie słupa lub ściany od pionu pomiędzy poziomami przyległych kondygnacji o wysokości h nie powinny być większe niż:

± h/300 przy klasie tolerancji N1,
± h/400 przy klasie tolerancji N2.

- Dopuszczalne wygięcie słupa lub ściany pomiędzy poziomami przyległych kondygnacji nie powinno być większe niż:

±10 mm lub h/750 przy klasie tolerancji N1,
± 5 mm lub h/1000 przy klasie tolerancji N2.

- Dopuszczalne odchylenie usytuowania słupa lub ściany na poziomie dowolnej n-tej kondygnacji budynku na wysokości Σh , w stosunku do osi pionowej od poziomu fundamentu nie powinna być większa niż:

$\Sigma h_i / 300 \sqrt{n}$ przy klasie tolerancji N1,
 $\Sigma h_i / 400 \sqrt{n}$ przy klasie tolerancji N2,

Belki i płyty

- Dopuszczalne odchylenie usytuowania osi belki w stosunku do osi słupa nie powinno być większe niż:

±10 mm przy klasie tolerancji N1,

± 5 mm przy klasie tolerancji N2.

- Dopuszczalne odchylenie poziomu podpór belki lub płyty o rozpiętości L nie powinno być większe niż:

$\pm L/300$ lub 15 mm przy klasie tolerancji N1,

$\pm L/500$ lub 10 mm przy klasie tolerancji N2.

- Dopuszczalne odchylenie poziomu przyległych belek nie powinno być większe niż:

± 15 mm przy klasie tolerancji N1,

± 10 mm przy klasie tolerancji N2.

- Dopuszczalne odchylenie rozstawu między belkami nie powinno być większe niż:

± 10 mm przy klasie tolerancji N1,

± 5 mm przy klasie tolerancji N2.

- Dopuszczalne wygięcie belek i płyt od poziomu nie powinno być większe niż:

± 15 mm przy klasie tolerancji N1,

± 10 mm przy klasie tolerancji N2.

- Dopuszczalne odchylenie poziomu przyległych stropów sąsiednich kondygnacji nie powinno być większe niż:

± 15 mm przy klasie tolerancji N1,

± 10 mm przy klasie tolerancji N2.

- Dopuszczalne odchylenie poziomu H_i stropu na najwyższej kondygnacji w stosunku do poziomu podstawy nie powinno być większe niż:

± 20 mm przy $H_i \leq 20$ m

$\pm 0,5 (H_i + 20)$ przy $20 \text{ m} < H_i < 100 \text{ m}$,

$\pm 0,2 (H_i + 200)$ przy $H_i > 100 \text{ m}$.

Przekroje

- Dopuszczalne odchylenie wymiaru l, przekroju poprzecznego elementu nie powinno być większe niż:

$\pm 0,04 l$, lub 10 mm przy klasie tolerancji N1,

$\pm 0,02 l$, lub 5 mm przy klasie tolerancji N2.

- Dopuszczalne odchylenie szerokości przekroju elementu na poziomach górnym i dolnym oraz odchylenie płaszczyzny bocznej od pionu nie powinno być większe niż:

$\pm 0,04 l$, lub 10 mm przy klasie tolerancji N1,

$\pm 0,02 l$, lub 5 mm przy klasie tolerancji N2.

- Dopuszczalne odchylenie usytuowania strzemion nie powinno być większe niż:

-10 mm przy klasie tolerancji N1,

- 5 mm przy klasie tolerancji N2.

- Dopuszczalne odchylenie usytuowania odgięć i połączeń prętów nie powinno być większe niż:

-10 mm przy klasie tolerancji N1,
- 5 mm przy klasie tolerancji N2

Powierzchnie i krawędzie

- Dopuszczalne odchylenia od płaskiej formowanej lub wygładzonej powierzchni na odcinku 2 m nie powinny być większe niż:

7 mm przy klasie tolerancji N1,
5 mm przy klasie tolerancji N2.

- Dopuszczalne odchylenia od płaskiej niewygładzonej powierzchni na odcinku 2 m nie powinny być większe niż:

15 mm przy klasie tolerancji N1,
10 mm przy klasie tolerancji N2.

- Dopuszczalne lokalne odchylenia od płaskiej formowanej lub wygładzonej powierzchni na odcinku 0,2 m nie powinny być większe niż:

5 mm przy klasie tolerancji N1, 2 mm przy klasie tolerancji N2.

- Dopuszczalne lokalne odchylenia od płaskiej niewygładzonej powierzchni na odcinku 0,2 m nie powinny być większe niż:

6 mm przy klasie tolerancji N1,
4 mm przy klasie tolerancji N2.

- Dopuszczalne odchylenia elementu o długości L (w mm) powodujące jego skośność (odchylenie od obrysu) w płaszczyźnie nie powinno być większe niż:

$L/100 \leq 20$ mm przy klasie tolerancji N1,
 $L/200 \leq 10$ mm przy klasie tolerancji N2.

- Dopuszczalne odchylenia linii krawędzi elementu na odcinku 1,0 m nie powinno być większe niż:

4 mm przy klasie tolerancji N1,
2 mm przy klasie tolerancji N2.

Otwory i wkładki

- Dopuszczalne odchylenia w usytuowaniu otworów i wkładek nie powinno być większe niż:

± 10 mm przy klasie tolerancji N1,
 ± 5 mm przy klasie tolerancji N2.

6. Kontrola jakości robót

Ogólne zasady kontroli jakości robót podano w ST.00.00.

6.1. Kontrola deskowania

Wymagania szczegółowe dotyczące deskowań należy przyjmować wg PN-63/B-06251. Dopuszczalne odchyłki wymiarowe od projektu dla deskowań są ściśle związane z odchyłkami wymiarowymi wykonywanych elementów żelbetowych i betonowych. Odchyłki te podane są w rozdziale dotyczącym wykonania konstrukcji betonowych i żelbetowych.

6.2. Kontrola jakości mieszanki betonowej i betonu

6.2.1. Zakres kontroli

Zachowując w mocy wszystkie przepisy dotyczące wytrzymałości betonu, Inżynier ma prawo pobrania w każdym momencie, kiedy uzna to za stosowne, dalszych próbek materiałów lub betonów celem poddania badaniom bądź próbom laboratoryjnym.

Kontroli podlegają następujące właściwości mieszanki betonowej i betonu, badane wg PN-88/B-06250

- konsystencja mieszanki betonowej,
- urabialność
- zawartość powietrza w mieszance betonowej,
- wytrzymałość betonu na ściskanie,
- nasiąkliwość betonu,
- przepuszczalność wody przez beton.
- mrozoodporność

Zwraca się uwagę na konieczność wykonania planu kontroli jakości betonu, zawierającego m.in. podział obiektu (konstrukcji) na części podlegające osobnej ocenie oraz szczegółowe określenie liczebności i terminów pobierania próbek do kontroli mieszanki i betonu. Inżynier może zażądać wykonania badań i kontroli na betonie utwardzonym za pomocą metod nieniszczących, jako próba sklerometryczna, próba za pomocą ultradźwięków, pomiaru oporności itp.

6.2.2. Sprawdzenie konsystencji mieszanki betonowej

Sprawdzenie konsystencji przeprowadza się podczas projektowania składu mieszanki betonowej i następnie przy stanowisku betonowania, co najmniej 2 razy w czasie jednej zmiany roboczej. Różnice pomiędzy przyjętą a kontrolowaną konsystencją mieszanki nie powinny przekroczyć :

- + 20% ustalonej wartości wskaźnika Ve-Be,
- + 1 cm - wg metody stożka opadowego, przy konsystencji plastycznej.

Dopuszcza się korygowanie konsystencji mieszanki betonowej wyłącznie przez zmianę zawartości zaczynu w mieszance, przy zachowaniu stałego stosunku cementowo - wodnego, ewentualnie przez zastosowanie domieszek chemicznych.

6.2.3. Sprawdzenie zawartości powietrza w mieszance betonowej

Sprawdzenie zawartości powietrza w mieszance betonowej przeprowadza się metodą ciśnieniową podczas projektowania jej składu, a przy stosowaniu domieszek napowietrzających co najmniej raz w czasie zmiany roboczej podczas betonowania. Zawartość powietrza w mieszance betonowej badana metodą ciśnieniową wg PN-88/B-06250 nie powinna przekraczać:

- 2% w przypadku nie stosowania domieszek napowietrzających,
- przedziałów wartości podanych w tabeli niżej w przypadku stosowania domieszek napowietrzających:

6.2.4. Sprawdzenie wytrzymałości betonu na ściskanie (klasy betonu)

W celu sprawdzenia wytrzymałości betonu na ściskanie (klasy betonu) należy pobrać próbki o liczbie określonej w planie kontroli jakości, lecz nie mniej niż: 1 próbkę na 100 zarobów, 1 próbkę na 50 m³, 1 próbkę na zmianę roboczą oraz 3 próbki na partię betonu. Próbki pobiera się przy stanowisku betonowania, losowo po jednej, równomiernie w okresie betonowania, a następnie przechowuje i bada zgodnie z PN-88/B-06250.

6.2.5. Sprawdzenie nasiąkliwości betonu

Sprawdzenie nasiąkliwości betonu przeprowadza się przy ustalaniu składu mieszanki betonowej oraz na próbkach pobranych przy stanowisku betonowania zgodnie z planem kontroli, lecz co najmniej 3 razy w okresie wykonywania obiektu i nie rzadziej niż 1 raz na 5000 m³ betonu. Zaleca się badanie nasiąkliwości na próbkach wyciętych z konstrukcji. Oznaczanie to przeprowadza się co najmniej na 5 próbkach pobranych z wybranych losowo różnych miejsc.

6.2.6. Sprawdzenie przepuszczalności wody przez beton

Sprawdzenie stopnia wodoszczelności betonu przeprowadza się na próbkach wykonanych w warunkach laboratoryjnych na próbkach pobieranych przy stanowisku betonowania zgodnie z planem kontroli, nie rzadziej jednak niż 1 raz na 5000 m³ betonu. Wymagany stopień wodoszczelności betonu W 8 jest osiągnięty, jeśli pod ciśnieniem wody 0.8 MPa w czterech na sześć próbek badanych zgodnie z PN-88/B-06250 nie stwierdza się oznak przesiąkania wody.

Stopień mrozoodporności betonu będzie osiągnięty, jeżeli próba wykonana metoda zwykłą (kolejne zamrażanie próbki w powietrzu i odmrażanie w wodzie, a okres trwania pełnego cyklu wynosi co najmniej 6h) :

- nie wykazuje pęknięć
- łączna masa ubytków nie przekracza 5% masy próbek nie zamrożonych
- obniżenie wytrzymałości na ściskanie w stosunku do wytrzymałości próbek nie zamrożonych nie jest większe niż 20%

6.2.7. Dokumentacja badań

Na wykonawcy robót spoczywa obowiązek zapewnienia wykonania badań laboratoryjnych (przez własne laboratoria lub na zlecenie), przewidzianych niniejszymi Specyfikacjami oraz gromadzenie, przechowywanie i okazywanie Inżynierowi wszystkich wyników badań dotyczących jakości betonu i stosowanych materiałów.

6.3. Badania i odbiory konstrukcji betonowych

6.3.1. Badania w czasie budowy

Badania konstrukcji betonowych i żelbetowych w czasie wykonywania robót polegają na sprawdzeniu na bieżąco, w miarę postępu robót, jakości używanych materiałów i zgodności wykonywanych robót z Rysunkami i obowiązującymi normami. Badania powinny objąć wszystkie etapy produkcji, a przede wszystkim takie roboty, które przy ostatecznym odbiorze nie będą widoczne, a jakość ich wykonania nie będzie mogła być sprawdzona. Wyniki badań oraz wnioski i zalecenia powinny być wpisane do dziennika budowy.

Sprawdzenie materiałów polega na stwierdzeniu, czy gatunki ich odpowiadają przewidzianym w dokumentacji technicznej i czy są zgodne ze świadectwami jakości i protokołami odbiorczymi.

Sprawdzenie rusztowań wykonuje się przez bezpośredni pomiar taśmą, pionem, niwelatorem i porównuje z Rysunkami.

Badania polegają na stwierdzeniu :

- zgodności podstawowych wymiarów z Rysunkami, zachowaniu rzędnych oraz odchylenia od położenia poziomego i pionowego,
- zgodności przekrojów poprzecznych elementów nośnych,
- prawidłowości i dokładności połączeń między elementami.

Sprawdzenie należy wykonać przez oględziny zewnętrzne połączeń i przez kontrolę dociągnięcia wszystkich śrub w konstrukcji.

Sprawdzenie deskowań wykonuje się przez bezpośredni pomiar taśmą, poziomicą, łątą i porównanie z Rysunkami oraz PN-63/B-06251.

Sprawdzenie zbrojenia wykonuje się przez bezpośredni pomiar taśmą, poziomicą, suwmiarką i porównanie z Rysunkami oraz PN-63/B-06251.

Sprawdzenie robót betonowych wykonuje się wg PN-88/B-06250 i PN-63/B-06251.

Badania powierzchni betonu pod kątem rys, pęknięć i raków.

6.3.2. Badania po zakończeniu budowy

Badania po zakończeniu budowy obejmują :

Sprawdzenie podstawowych wymiarów obiektu należy przeprowadzać przez wykonanie pomiarów na zgodność z Rysunkami w zakresie:

- podstawowych rzędnych nawierzchni oraz położenia osi obiektu w stosunku do dojazdów,
- rozpiętości poszczególnych przęseł i długości całego obiektu.

Sprawdzenie konstrukcji należy wykonać przez oględziny oraz kontrolę formalną dokumentów z badań prowadzonych w czasie budowy.

6.3.3. Badania dodatkowe

Badania dodatkowe wykonuje się gdy co najmniej jedno badanie wykonywane w czasie budowy lub po jej zakończeniu dało wynik niezadowalający lub wątpliwy.

7. Obmiar robót

Ogólne zasady obmiaru robót podano w ST 00.00 :Wymagania ogólne”.

Jednostką obmiaru jest :

m³: wykonania konstrukcji żelbetowej lub betonowej, na podstawie pomiaru w terenie

8. Odbiór robót

Ogólne zasady odbioru robót podano w ST00.00 “Wymagania ogólne”.

Odbioru robót należy dokonać zgodnie z Warunkami Technicznymi Wykonania i Odbioru Robót Budowlano – Montażowych.

Roboty betonowe uznaje się za wykonane zgodnie z dokumentacją projektową, ST i wymaganiami Inżyniera, jeżeli wszystkie pomiary i badania z zachowaniem tolerancji wg pkt 6 dały wyniki pozytywne.

9. Podstawa płatności

Ogólne wymagania dotyczące płatności podano w ST 00.00 “Wymagania ogólne”.

Płatność należy przyjmować zgodnie z obmiarem i oceną jakości robót, w oparciu o wyniki pomiarów i badań laboratoryjnych.

Zgodnie z Dokumentacją Projektową należy wykonać zakres robót wymieniony w p. 1.3. niniejszej ST.

9.1. Cena jednostkowa

Cena jednostkowa wykonania robót obejmuje:

Cena wykonania 1 m³ konstrukcji betonowej obejmuje:

- wykonanie projektu mieszanki
- przygotowanie mieszanki betonowej
- transport mieszanki betonowej
- wykonanie i rozebranie szalunków
- układanie mieszanki betonowej,
- pielęgnacja betonu,
- pomiary i badania wymagane w Specyfikacji

10. Przepisy związane

10.1. Normy

10.1.1. Normy dotyczące deskowań

PN-89/D-95017	Drewno tartaczne sosnowe i modrzewiowe
PN-75/D-96000	Tarcica iglasta ogólnego przeznaczenia
PN-72/D-96002	Tarcica liściasta ogólnego przeznaczenia
PN-59/M-82010	Podkładki kwadratowe w konstrukcjach drewnianych
PN-88/M-82121	Śruby z łbem kwadratowym
PN-88/M-82151	Nakrętki kwadratowe

PN-85/M-82503	Wkręty do drewna ze łbem stożkowym
PN-85/M-82505	Wkręty do drewna ze łbem kulistym
BN-87/5028-12	Gwoździe budowlane. Gwoździe z trzpieniem okrągłym i kwadratowym

10.1.2. Normy dotyczące betonu

PN-86/B-01300	Cementy. Terminy i określenia.
PN-88/B-04300	Cement. Metody badań. Oznaczenia cech fizycznych.
PN-76/B-06000	Cement. Pobieranie i przygotowywanie próbek.
PN-88/B-30000	Cement portlandzki.
BN-88/6731-08	Cement. Transport i przechowywanie.
PN-86/B-06712	Kruszywa mineralne do betonu.
PN-89/B-06714/01	Kruszywa mineralne. Badania. Podział, nazwy i określenie badań.
PN-76/B-06714/12	Kruszywa mineralne. Badania. Oznaczanie zawartości zanieczyszczeń obcych.
PN-78/B-06714/13	Kruszywa mineralne. Badania. Oznaczanie zawartości pyłów mineralnych.

Specyfikacja techniczna

ST - 01/03

Montaż stolarki i ślusarki

1. WSTĘP

1.1. Przedmiot ST

Przedmiotem niniejszej Specyfikacji są wymagania dotyczące wykonania robót związanych z wykonywaniem robót ślusarskich i robót związanych z montażem stolarki budowlanej w trakcie termomodernizacji Świetlicy szkolnej w Godzieszach Wielkich.

Zakres stosowania Specyfikacji

Specyfikacja jest stosowana jako dokument kontraktowy przy zlecaniu i realizacji Robót wymienionych w punkcie 1.1.

1.2. Zakres robót objętych Specyfikacją

Ustalenia zawarte w niniejszej specyfikacji dotyczą prowadzenia robót związanych z wykonaniem:

- drzwi aluminiowych, drzwi technicznych
- okien PCV

1.3. Określenia podstawowe

Określenia podane w niniejszej ST są zgodne z ustawą Prawa budowlanego, wydanymi do niej rozporządzeniami wykonawczymi, nomenklaturą Polskich Norm, aprobat technicznych, a mianowicie:

- roboty budowlane przy wykonywaniu robót montażowych należy rozumieć wszystkie prace budowlane związane z wykonaniem robót zgodnie z ustaleniami projektowymi,
- Wykonawca – osoba lub organizacja wykonująca ww. roboty budowlane,
- procedura – dokument zapewniający jakość, „jak, kiedy, gdzie i kto”? wykonuje i kontroluje poszczególne operacje robocze – procedura może być zastąpiona przez normy, aprobaty techniczne i instrukcje,
- ustalenia projektowe – ustalenia podane w dokumentacji technicznej zawierające dane opisujące przedmiot i wymagania jakościowe wykonanych robót zbrojarskich.

1.4. Ogólne wymagania dotyczące robót

Przy wykonywaniu montażu elementów ślusarskich należy przestrzegać zasad podanych w normie PN-65/B-8841-11 Roboty ślusarskie w budownictwie. Wymagania i badania techniczne przy odbiorze.

Przy montażu stolarki należy przestrzegać zasad podanych w normie PN-88/B-10085 Stolarka budowlana. Wymagania i badania.

Wykonawca robót jest odpowiedzialny za jakość ich wykonania oraz za zgodność z Dokumentacją Projektową, ST i obowiązującymi normami. Ponadto Wykonawca wykona roboty zgodnie z poleceniami Inżyniera.

Ogólne wymagania dotyczące robót podano w ST-00.00. “Wymagania ogólne”

W zakresie wymiany okien starych drewnianych na PVC należy wziąć pod uwagę następujące wymagania:

Wymiana parapetów zewnętrznych na blaszane stalowe ocynkowane malowane lub powlekanie, lub lepiej aluminiowe, dostosowane do ocieplenia ściany styropianem 18 cm.

Montaż okien PVC obustronnie białych pięciokomorowych o współczynniku przenikania nie gorszym niż 1,1 W/m²K z zastosowaniem "ciepłego montażu - na dwie taśmy"

Wykonawca winien w ofercie podać producenta stosowanych profili ramowych oraz producenta okuć. W profilu winna znajdować się wkładka wzmacniająca, w oknach o znacznej szerokości należy przewidzieć wzmocnienia wg systemu przewidzianego przez producenta okien.

Otwieranie skrzydeł wg wykazu stolarki. Część okien wyposażać w nawiewniki ciśnieniowe.

Po wymianie okien, naprawa murarska ościeży oraz podmalowanie w kolorze zbliżonym do zastanego. Przewidziano wymianę starych drzwi. Wymiary drzwi przed zamówieniem ich należy sprawdzić na budowie. Drzwi aluminiowe i stalowe techniczne, ciepłe o współczynniku przenikanie nie gorszym niż $U=1,5 \text{ W/m}^2\cdot\text{K}$.

2. Materiały

Ogólne wymagania dotyczące materiałów, ich pozyskania i składowania podano w Specyfikacji ST-00.00 - „Wymagania ogólne”.

Materiały do wykonania robót należy stosować zgodnie z Dokumentacją Projektową, opisem technicznym i rysunkami. Wszystkie materiały, których Wykonawca użyje do wbudowania muszą odpowiadać warunkom określonym w art. 10 Ustawy „Prawo Budowlane” z dnia 7 lipca 1994 r. (t.j. z 2003 r. Dz. U. Nr 207, poz. 2016, z późn. zm.) i Ustawie z dnia 16 kwietnia 2004 r. o wyrobach budowlanych (Dz. U. Nr 92, poz. 881).

Wykonawca dla potwierdzenia jakości użytych materiałów dostarczy świadectwa potwierdzające odpowiednią jakość materiałów.

Materiałami są:

- okna uchylno-rozwieralne z PVC,
- drzwi zewnętrzne aluminiowe,
- drzwi zewnętrzne techniczne,
- elementy ślusarskie.

3. Sprzęt

Ogólne wymagania dotyczące sprzętu podano w Specyfikacji ST-00.00 – „Wymagania ogólne”.

Sprzęt do wykonania montażu stolarki aluminiowej, stalowej, drzwiowej.

Sprzęt do robót blacharskich i montażu ślusarki.

Wykonawca przystępujący do montażu stolarki aluminiowej, powinien wykazać się możliwością korzystania z elektronarzędzi i drobnego sprzętu budowlanego.

4. Transport

Ogólne wymagania dotyczące transportu podano w Specyfikacji ST-00.00 – „Wymagania ogólne”.

Pakowanie i magazynowanie stolarki, elementów blacharskich i ślusarki powinno zabezpieczać elementy przed opadami atmosferycznymi i odbywać się w pomieszczeniach i magazynach półotwartych i zamkniętych, suchych i przewiewnych, zabezpieczonych przed opadami atmosferycznymi.

Transport stolarki, elementów blacharskich i ślusarki należy wykonać zgodnie z wymogami aktualnej normy. Środki transportu powinny zabezpieczać załadowane wyroby przed wpływami atmosferycznymi. Przewożona stolarka powinna być ustawiona pionowo na dolnych powierzchniach. Wyroby ustawione w środkach transportowych należy łączyć w bloki zapewniające stabilność i zwartość ładunku. W czasie transportu materiały powinny być zabezpieczone przed zniszczeniem i uszkodzeniem powłok malarskich i powłoki antykorozyjnej. Zabronione jest przeciąganie niezabezpieczonych elementów po podłożu. Konstrukcje ślusarskie należy układać w pozycji poziomej na podkładach z bali lub desek. Pierwszy element powinien leżeć na podkładach na wyrównanym podłożu w odległości min. 30 cm od gruntu.

5. Wykonanie robót

5.1. Prace przygotowawcze osadzania i wbudowywania elementów

Ogólne wymagania dotyczące wykonania robót podano w Specyfikacji ST-00.00 – „Wymagania ogólne”.

Przed rozpoczęciem robót związanych z montażem elementów ślusarki i stolarki budowlanej należy:

- Przygotować pomieszczenie magazynowe do składowania materiałów. Pomieszczenie magazynu powinno być półotwarte lub zamknięte a wilgotność powietrza nie powinna przekraczać 70%
- Przygotować przewody prądu elektrycznego do oświetlenia miejsca pracy
- Przygotować rusztowania pomocnicze

5.2. Wykonanie robót

5.2.1. Roboty ślusarskie

Roboty ślusarskie, ślusarsko – kowalskie (montaż drzwi, ościeżnic, balustrad, elementów z blachy profilowanej i płaskiej, elementów z kształtowników, obróbki blacharskie, osłony wykończeniowe dachowe i ścienne) należy wykonać zgodnie z Warunkami technicznymi wykonania i odbioru robót budowlano montażowych Tom I.

Montaż ślusarki

Przed przystąpieniem do montażu ślusarki należy sprawdzić :

- rodzaje i wymiary przekrojów składanych elementów
- wymiary gotowego wyrobu
- prawidłowość wykonanych połączeń
- powłoki malarskie

Przy montażu ślusarki należy przestrzegać zasad podanych w normie BN-65/8841-11 Roboty ślusarskie budowlane. Wymagania i badania techniczne przy odbiorze.:

- sprawdzenie miejsc mocowania ślusarki
- sprawdzenie wymiarów na budowie
- prefabrykacja i wykonanie próbnego montażu ślusarki w wytwórni
- zabezpieczenie elementów budynku przed uszkodzeniami i zabrudzeniami przy montażu
- wykonanie montażu na placu budowy i zaznaczenie miejsc kotwienia
- wykonanie otworów kotwiących
- montaż i kotwienie ślusarki
- naprawy drobnych uszkodzeń powłoki
- usunięcie zabezpieczeń i resztek z montażowych

Konstrukcję ślusarsko-kowalskie należy wykonać w wyspecjalizowanej wytwórni dysponującej wykwalifikowanymi pracownikami i odpowiednim oprzyrządowaniem. Przy pracach spawalniczych pracownicy muszą posiadać wymagane przepisami uprawnienia. Konstrukcje ślusarsko-kowalskie powinny być zabezpieczone w wytwórni powłoką antykorozyjną i pomalowane proszkowo.

Konstrukcja ślusarsko-kowalskie przed wysyłką z wytwórni powinna być próbnie zmontowana i odebrana w obecności wykonawcy montażu.

W przypadku poważniejszych uszkodzeń elementy konstrukcji należy naprawić w wytwórni. Montaż konstrukcji należy przeprowadzać w sposób zapewniający stateczność poszczególnych elementów i całości w każdej fazie. Przy montażu należy zwrócić uwagę na kolejność montażu

zapewniającą nie uszkodzenie elementów składowych.

Wszystkie roboty montażowe powinny być przeprowadzone przez wykwalifikowanych pracowników. Balustrady należy zamontować do podłoża w sposób trwały zapewniający przeniesienie obciążeń wymaganych w normach i przepisach. Kotwienie nie może być wykonane w wierzchniej warstwie konstrukcji mogącej ulec oderwaniu lub rozwarstwieniu w trakcie eksploatacji obiektu. Śruby kotwiące nie mogą być widoczne na zewnątrz elementu i nie mogą być dostępne do odkręcenia dla osób postronnych.

5.2.2. Montaż stolarki budowlanej

Warunki przystąpienia do robót:

- przed przystąpieniem do montażu stolarki należy sprawdzić wymiary otworów
- przed przystąpieniem do montażu stolarki należy sprawdzić jakość elementów i innych materiałów pomocniczych.

Montaż stolarki drzwiowej - należy przestrzegać zasad podanych w normie PN-88/B-10085 Stolarka budowlana. Okna i drzwi.

- sprawdzenie i przygotowanie ościeży do osadzenia ościeżnic,
- zabezpieczenie elementów budynku mogących ulec uszkodzeniu przy osadzaniu stolarki,
- ustawienie i zakotwienie ościeży,
- wypełnienie pianką szczeliny między ościeżom i ościeżnicą,
- usunięcie zabezpieczeń i resztek z montażu,
- osadzenie skrzydeł drzwiowych

Ościeżnice metalowe powinny być osadzone zgodnie z instrukcją wbudowania. Do mocowania nie wolno używać żadnych materiałów, które mogłyby uszkodzić wbudowywane wyroby. Ościeżnice powinny być dostatecznie zakotwione w przegrodach budynku. Kotwy powinny być umieszczone w miejscach przenoszenia obciążeń przez zawiasy. Elementy metalowe wbudowane należy zabezpieczyć przed przesunięciem się aż do uzyskania wymaganej wytrzymałości na ściskanie, nie mniej jednak niż 5MPa. Uszczelnienie przestrzeni wokół ościeżnicy należy dostosować do spodziewanej rozszerzalności elementu metalowego.

Przy osadzaniu ościeżnic stalowych w czasie murowania ścianki należy dokładnie podeprzeć, a po wypionowaniu stojaków usztywnić je za pomocą desek lub w inny sposób. Ustawione ościeżnice powinny być zabezpieczone przez podklinowanie i skośne podparcie zastrzałami. Kotwy ościeżnic należy odgiąć do poziomego położenia, tak aby umieszczone w gnieździe lub szczelinie można było je obmurować lub osadzić. Kotwy powinny być dodatkowo zabezpieczone powłoką antykorozyjną. Kotwy w ościeżnicach powinny być tak umieszczone aby ich odstęp od progu i nadproża nie był większy niż 250 mm, a ich rozstaw nie przekraczał 800 mm. Ustawienie ościeżnicy w wysokości otworu należy dokonać z uwzględnieniem głębokości wpuszczenia ościeżnicy poniżej poziomu podłogi.

Odległość między czołem ścianki działowej a stojakiem ościeżnicy powinna wynosić co najmniej 15 mm, a wolna przestrzeń powinna być wypełniona zaprawą murarską.

Montaż przeprowadzić zgodnie z Warunkami technicznymi wykonania i odbioru robót budowlano-montażowych.

5.2.3. Okna, drzwi, wrota i elementy ścienne metalowe

Przed rozpoczęciem robót należy ocenić miejsce osadzenia wyrobów, czy jest możliwość bezusterkowego wykonania montażu.

Ustawioną stolarkę należy sprawdzić w pionie i poziomie oraz dokonać pomiaru przekątnych. Po ustawieniu drzwi należy sprawdzić sprawność działania skrzydeł przy otwieraniu i zamykaniu. Zamocowane okna, drzwi i wrota należy uszczelnić pod względem termicznym. Producent stolarki i powinien dysponować wszelkim potrzebnym sprzętem, kadrą pracowników wykwalifikowanych itd., niezbędnymi do przygotowania konstrukcji w warsztacie i zamontowania na budowie.

Między powierzchnią profili a tynkiem lub inną zewnętrzną warstwą licową należy pozostawić szczelinę min. 5 mm, którą po zakończeniu robót wypełnia się trwale plastyczną masą uszczelniającą.

6. Kontrola jakości robót

Ogólne zasady kontroli jakości robót podano w ST 00.00 „Wymagania ogólne”.

Częstotliwość oraz zakres badań robót kowalsko-ślusarskich powinien być zgodny z BN-65/8841-11 Roboty ślusarskie. Wymagania i badania techniczne przy odbiorze.

W szczególności powinna być oceniane:

- zgodność wymiarów,
- jakość materiałów, z których zostały wykonane,
- prawidłowość wykonania z uwzględnieniem szczegółów konstrukcyjnych,
- prawidłowość i trwałość zakotwienia,
- prawidłowość działania elementów ruchomych i urządzeń zamykających,
- jakość powłok malarskich.

Częstotliwość oraz zakres badań stolarki powinien być zgodny z PN-88/B-10085 Stolarka budowlana. Okna i drzwi. Wymagania i badania techniczne przy odbiorze.

W szczególności powinna być oceniane:

- jakość materiałów z których stolarka została wykonana,
- prawidłowość wykonania z uwzględnieniem szczegółów konstrukcyjnych,
- sprawność działania skrzydeł i elementów ruchomych oraz funkcjonowania okuć,
- pion i poziom zamontowanej stolarki,
- wodoszczelność przegród.

Dopuszczalne odchylenie od pionu i poziomu nie powinno być większe niż 2 mm na 1 m wysokości, jednak nie więcej niż 3 mm na całej długości elementów ościeznicy. Odchylenie ościeznicy od płaszczyzny pionowej nie może być większe niż 2 mm.

Różnice wymiarów przekątnych nie powinny być większe niż:

- 1 mm przy długości przekątnej do 1 m,
- 2 mm przy długości przekątnej do 2 m,
- 3 mm przy długości przekątnej powyżej 2 m.

Warunki badań materiałów blacharskich, elementów ślusarsko-kowalskich, stolarki budowlanej i innych materiałów powinny być wpisywane do dziennika budowy i akceptowane przez Inżyniera.

Wykonawca ma obowiązek prowadzić kontrolę jakości prowadzonych przez siebie robót, niezależnie od działań kontrolnych Inżyniera.

7. Obmiar robót

Ogólne zasady obmiaru robót podano w ST 00.00 „Wymagania ogólne”.

Jednostka obmiarową jest:

m² - (metr kwadratowy) obróbek blacharskich do 25 cm szerokości, powierzchni ślusarki w świetle ościeznic,

szt – ościeżnice, obróbki blacharskie wywiewek, okna i drzwi,

m – obróbki blacharskie prefabrykowane, balustrad,
kg – elementy stalowe (blacha, kształtowniki).

Wielkości obmiarowe określa się na podstawie dokumentacji projektowej z uwzględnieniem zmian zaakceptowanych przez Inżyniera i sprawdzonych w naturze.

8. Odbiór robót

Roboty będą odebrane zgodnie z Warunkami Kontraktu i ST jeżeli zostały wykonane zgodnie z Specyfikacją, Dokumentacją Projektową i poleceniami Inżyniera.

9. Podstawa płatności

Zgodnie z Dokumentacją należy wykonać zakres robót wymieniony w p. 1.3. niniejszej ST. Płatność należy przyjmować zgodnie z obmiarem i oceną jakości robót,

Cena jednostkowa wykonanych robót obejmuje:

- roboty przygotowawcze
- zakup i dostarczenie materiałów na miejsce wbudowania,
- wykonanie montażu
- montaż i demontaż rusztowań i zabezpieczeń
- uporządkowanie stanowiska robót
- niezbędne pomiary i badania

10. Przepisy związane

10.1. Normy

PN-88/B-10085	Stolarka budowlana. Okna i drzwi. Wymagania i badania.
PN-B-05000	Okna i drzwi. Pakowanie, przechowywanie, transport.
PN-72/B-10180	Roboty szklarskie. Warunki i badania techniczne przy odbiorze
PN-B-94025÷5:1996	Okucia budowlane
PN-82/B-92010	Elementy i segmenty ścienne metalowe. Drzwi, wrota wymiary modularne.
PN-B-91000:1996	Stolarka budowlana. Okna i drzwi. Terminologia
PN-90/B-03200	Konstrukcje stalowe. Obliczenia statyczne i projektowanie.
PN-77/B-06200	Konstrukcje stalowe budowlane. Wymagania i badania techniczne przy odbiorze.
PN-78/M-69011	Spawalnictwo. Złącza spawane w konstrukcjach stalowych. Podział i wymagania.
PN-82/H-97005	Ochrona przed korozją. Elektrolityczne powłoki cynkowe.
PN-71/H-04651	Ochrona przed korozją. Klasyfikacja i określenie agresywności korozyjnej środowisk.
PN-70/H-97050	Ochrona przed korozją. Przygotowanie powierzchni.

10.2. Inne

- Warunki techniczne wykonania i odbioru robót budowlanych Tom I
- Instrukcja producenta

Specyfikacja techniczna

ST - 01/04

Wykończenie ścian

1. WSTĘP

1.1. Przedmiot ST

Przedmiotem niniejszej Specyfikacji są wymagania dotyczące wykonania robót w Świetlicy szkolnej w Godzieszach Wielkich

1.2. Zakres stosowania Specyfikacji

Specyfikacja jest stosowana jako dokument kontraktowy przy zleceniu i realizacji Robót wymienionych w punkcie 1.1.

1.3. Zakres robót objętych Specyfikacją

Zakres dotyczy robót wykończeniowych obejmuje:

- wykonanie tynków wewnętrznych
 - tynk gipsowy
 - tynk cem-wap
- wykonanie tynków zewnętrznych
 - tynk silikatowy gr. 0,2 mm
 - tynk żywiczny
- malowanie

1.4. Określenia podstawowe

Określenia podstawowe podane w niniejszej ST są zgodne z obowiązującymi odpowiednimi normami i ST- 00 - „Wymagania ogólne.”

1.5. Ogólne wymagania dotyczące robót

Wykonawca robót jest odpowiedzialny za jakość ich wykonania oraz za zgodność robót z Dokumentacją Projektową, ST i obowiązującymi normami. Ponadto Wykonawca wykona roboty zgodnie z poleceniami Inwestora. Ogólne wymagania dotyczące robót podano w ST-00.00 "Wymagania ogólne".

2. Materiały

Materiały do wykonania robót określonych w pkt 1.3 specyfikacji należy stosować zgodnie z Dokumentacją Projektową, opisem technicznym i rysunkami. Wszystkie materiały, których Wykonawca użyje do wbudowania muszą odpowiadać warunkom określonym w art. 10 Ustawy „Prawo Budowlane” z dnia 7 lipca 1994 r. (t.j. z 2003 r. Dz. U. Nr 207, poz. 2016, z późn. zm.) i Ustawie z dnia 16 kwietnia 2004 r. o wyrobach budowlanych (Dz. U. Nr 92, poz. 881).

Wykonawca dla potwierdzenia jakości użytych materiałów dostarczy świadectwa potwierdzające odpowiednią jakość materiałów.

Materiałami są:

- zaprawa klejowa

- zaprawa spoinowa
- profile wykończeniowe
- beton odpowiadający normie PN-88/B-06250 – Beton zwykły
- zaprawy tynkarskie
- zaprawa cementowo-wapienna
- zaprawa do spoinowania
- tynki wewnętrzne
- siatki
- listwy tynkarskie narożnikowe,
- farby fasadowe
- farby silikatowe
- tynk żywiczny
- tynk silikatowy

3. Sprzęt

Ogólne wymagania dotyczące stosowania sprzętu podano w ST-00.00 "Wymagania ogólne". Do wykonania robót wykończeniowych budynków należy użyć następującego sprzętu:

- mieszarka do zapraw
- agregaty tynkarskie
- pomocniczy sprzęt tynkarski - rusztowania stojakowe, narzędzia tynkarskie itp.
- stojaki i elementy rozporowe,
- wiertnice, wiertarki i młoty udarowe,
- zagęszczarki mechaniczne z prowadzeniem ręcznym.

4. Transport

Ogólne wymagania dotyczące stosowania sprzętu podano w ST-00.00 "Wymagania ogólne". Do transportu materiałów należy użyć samochodów skrzyniowych.

Transport mieszanki betonowej na budowę nie powinien powodować jej segregacji, zmian konsystencji i składu. Mieszanka betonowa musi być transportowana mieszalnikami samochodowymi, a czas transportu nie może być dłuższy niż: 60 min – przy tem. +15 C, 40 min – przy tem. + 20 C, 25 min – przy tem. do 30 C.

Środki transportu materiałów budowlanych powinny zabezpieczać przed materiałami przed wpływami atmosferycznymi.

5. Wykonanie robót

5.1. Wymagania ogólne.

Ogólne wymagania dotyczące wykonania robót podano w ST-0 "Wymagania ogólne".

5.1.1. Tynki wewnętrzne i zewnętrzne gładkie i dekoracyjne

Przed przystąpieniem do wykonywania robót tynkarskich powinny być zakończone wszystkie roboty stanu surowego, roboty instalacyjne podtynkowe, zamurowane przebiccia i bruzdy, osadzone ościeżnice drzwiowe i okienne oraz wbudowane urządzenia.

Podczas wykonywania tynków należy zachować następujące warunki:

- prace wykonywać w temperaturze nie niższej niż +5 C i pod warunkiem, że w ciągu doby nie nastąpi spadek poniżej 0 C,

- przed rozpoczęciem tynkowania należy przygotować podłoże w zależności od rodzaju podłoża, odsłonięte części metalowe osadzone lub przechodzące przez tynki winny być zabezpieczone przed korodującym działaniem gipsu,
- bezpośrednio przed tynkowaniem podłoże należy oczyścić z kurzu szczotkami oraz usunąć plamy z rdzy i substancji tłustych, warstwę wierzchnią nanosić na obrzutce z zaprawy cementowej,
- na dużych powierzchniach ścian stosować profile dystansowe do utrzymania jednolicie równej powierzchni,
- naroża wykończyć profilami perforowanymi -podtynkowymi,
- faktura tynku powinna odpowiadać dokumentacji,
- po 28 dniach sprawdzić przyczepność tynku.

5.1.2. Okładziny poziome, pionowe wewnętrzne i zewnętrzne z płytek

Podczas wykonywania okładzin należy zachować następujące warunki:

- do wykonywania można przystąpić po zakończeniu robót tynkarskich,
- przed rozpoczęciem prac należy dokonać odbioru podłoża – należy sprawdzić: nośność, stabilność, czystość, równość, nie nasiąkliwość.
- przy wykonywaniu okładzin z płytek należy przestrzegać zasad podanych w normie PN-75/B-10121 "Okładziny z płytek ceramicznych. Wymagania i badania przy odbiorze
- podłoże pod płytki powinno być nośne a wytrzymałość na odrywanie powinna być zgodna z PN/B – 10107 lub DIN 18 156 nie mniejsza niż 0,5 Mpa.

Wykonanie okładzin z płytek obejmuje:

- sprawdzenie podłoża,
- ułożenie płytek na klej,
- spoinowanie płytek,
- oczyszczenie płytek,

Przed przystąpieniem do okładzin powierzchni ścian należy sprawdzić jakość podłoża zarówno pod względem wytrzymałościowym jak i geometrii.

Dla podłoża w pomieszczeniach mokrych należy sprawdzić jakość wykonania izolacji.

Należy sprawdzić usytuowanie i poziomy osadzenia elementów armatury i uzbrojenia.

Płytki należy rozmieszczać tak, aby docinki płytek przy krawędziach (końcach ścian) miały wymiar większy niż połowa płytki.

Spoiny podziałów ściennych powinny być skomponowane w jednej linii lub w równych odstępach ze spoinami podłogowymi.

Okładziny ceramiczne w pomieszczeniach mokrych układać na wodoodpornej zaprawie klejowej. warstwa kleju pod płytki nie może zawierać pustych miejsc.

Na krawędziach zewnętrznych oraz przy zakończeniach okładziny stosować profile narożne i wykończeniowe. Profil powinien być dobrany do grubości płytki tak, aby licował z płytką w obu kierunkach. W narożnikach stosować elementy ścienne systemowe.

Spoiny na styku ściana – ściana oraz styki z elementami uzbrojenia spoinować fugą silikonową.

5.1.3. Malowanie

Przed przystąpieniem do wykonywania robót malarskich powinny być zakończone zamurwane przebiecia i bruzdy, osadzone ościeżnice drzwiowe i okienne oraz wbudowane urządzenia.

Przed przystąpieniem do robót malarskich należy zabezpieczyć folią powierzchnie narażone na zabrudzenia. Roboty malarskie powinny być wykonywane po wyschnięciu tynków. Powierzchnie tynków powinny być odpowiednio przygotowane, a wszelkie ubytki powinny być wyreperowane.

Powierzchnie podłoża przewidzianych do malowania powinny być równe, czyste i suche. Przed malowaniem podłoże należy zagruntować odpowiednio do zastosowanej farby. Pierwsze malowanie można wykonać po całkowitym zakończeniu robót poprzedzających, malowanie drugie

po wyschnięciu pierwszej warstwy tj. po ok. 2 godzinach. Prace malarskie powinny być prowadzone gdy temperatura otoczenia jest nie niższa niż 5 C i nie większa niż 30 C.

6. Kontrola jakości robót

Ogólne zasady dotyczące kontroli jakości robót podano w ST-00.00 „Wymagania ogólne”.

Kontroli należy dokonać poprzez porównanie wykonanych robót z Dokumentacją Projektową i warunkami określonymi w art. 10 Ustawy „Prawo Budowlane” z dnia 7 lipca 1994 r. (t.j. z 2003 r. Dz. U. Nr 207, poz. 2016, z późn. zm.) i Ustawie z dnia 16 kwietnia 2004 r. o wyrobach budowlanych (Dz. U. Nr 92, poz. 881).

Wykonawca dla potwierdzenia jakości użytych materiałów dostarczy świadectwa potwierdzające odpowiednią jakość materiałów.

Zasady kontroli jakości wykonania okładzin z płytek ceramicznych określa norma PN-75/B-10 121 Okładziny z płytek ściennych ceramicznych. Wymagania i badania przy odbiorze.

Częstotliwość oraz zakres badań robót malarskich powinien być zgodny z normą PN-69/B – 10280.

Roboty malarskie budowlane.

Częstotliwość oraz zakres badań robót tynkarskich powinien być zgodny z PN – 65/B-10101

Roboty tynkowe – tynki szlachetne – wymagania i badania przy odbiorze oraz PN – 70/B – 10100

Roboty tynkowe – tynki zwykłe.

Należy przeprowadzić następujące badania:

- przygotowanie podłoża pod tynki,
- związanie tynku z podłożem,
- grubość tynku,
- krawędzie przecięcia płaszczyzn tynku,
- odchylenia od pionu powierzchni płaskich i krawędzi zewnętrznych tynku
- zabezpieczenie styków z powierzchniami inaczej wykończonymi
- przygotowanie podłoża pod okładziny
- połączenie okładziny z podłożem,
- jednolitość barwy i wzoru okładziny na całej powierzchni
- dopasowanie okładziny w narożach i miejscach styku z innymi elementami,
- jednolitość barwy powłok malarskich
- przyczepność do podłoża powłok malarskich i odporność na wycieranie, zmywanie i zarysowanie.

7. Obmiar robót

Ogólne zasady obmiaru robót podano w ST 00.00 „Wymagania ogólne”.

Jednostka obmiarową jest:

W przypadku konieczności wykonania dodatkowego obmiaru robót jednostkami obmiaru są:

m² - tynku ścian i sufitów kat, III na podstawie pomiaru z natury

m² - posadzki z płytek grysowych, wykładzin dywanowych i z PCW na podstawie pomiaru z natury

m² - wykładziny z glazury ścian na podstawie pomiaru z natury,

m² - malowania ścian i sufitów farbą emulsyjną na podstawie pomiaru z natury

8. Odbiór robót

Roboty będą odebrane zgodnie z Warunkami Kontraktu i ST jeżeli zostały wykonane zgodnie ze Specyfikacją, Dokumentacją Projektową i poleceniami Inżyniera.

Roboty uznają się za zgodne z dokumentacją, jeżeli wszystkie pomiary i badania dały pozytywne

wyniki.

Sprawdzeniu podlega:

- zgodność z dokumentacją techniczną
- rodzaj zastosowanych materiałów
- prawidłowość wykonania tynków, powłok malarskich, okładzin z płytek
- jakość i wygląd

9. Podstawa płatności

Zgodnie z Dokumentacją należy wykonać zakres robót wymieniony w p. 1.3. niniejszej ST. Płatność należy przyjmować zgodnie z obmiarem i oceną jakości robót,

Cena jednostkowa wykonanych robót obejmuje:

- roboty przygotowawcze
- zakup materiałów,
- transport materiałów na miejsce wbudowania,
- montaż i demontaż rusztowań,
- wykonanie robót
- uporządkowanie stanowiska robót

10. Przepisy związane

10.1. Normy

PN-90/B-14501	Zaprawy budowlane
Pn-79/B-06711	Kruszywa mineralne. Piaski do zapraw budowlanych.
PN-81/M-47540.00	Agregaty tynkarskie. Podział i określenia
PN-81/M-47540.01	Agregaty tynkarskie. Ogólne wymagania i badania
PN-70/B-10 100	Roboty tynkowe – tynki zwykłe – wymagania i badania przy odbiorze.
PN-B-10 109:1998	Tynki i zaprawy budowlane – suche mieszanki tynkarskie.
PN-B-30042:1997	Spoiva gipsowe. Gips szpachlowy, gips tynkarski i klej gipsowy.
Pn-85/B-04500	Zaprawy budowlane. Badania cech fizycznych i wytrzymałościowych.
PN-75/C-04630	Woda do celów budowlanych. wymagania i badania.
PN-75/B-10121	Okładziny z płytek ściennych ceramicznych. wymagania i badania przy odbiorze.
PN-EN 159	Płytki ceramiczne ścienne
PN/B – 10 107	Badania wytrzymałości na odrywanie
PN-69/B-10285	Roboty malarskie budowlane farbami i emaliami na spoiwach bezwodnych
PN-69/B-10280	Roboty malarskie budowlane wodorozcieńczalnymi farbami emulsyjnymi
PN-91/B-10102	Farby do elewacji budynków. Wymagania i badania
PN-72/M-47185	Agregaty malarskie. Ogólne wymagania i badania.

10.2. Inne

Warunki techniczne wykonania i odbioru robót budowlanych Tom I
Instrukcja producenta

Specyfikacja techniczna

ST - 01/05

Roboty i obróbki blacharskie

1. WSTĘP

1.1. Przedmiot specyfikacji technicznej

Przedmiotem niniejszej specyfikacji technicznej są wymagania dotyczące wykonania i odbioru robót związanych z robotami i obróbkami blacharskimi.

1.2. Zakres robót objętych ST

Roboty blacharskie – oblachowania wykończeniowe elewacji, elementów obróbek blacharskich budynku oraz elementów odwodnienia.

2. MATERIAŁY

2.1. Ogólne wymagania dotyczące materiałów

Ogólne wymagania dotyczące materiałów, ich pozyskiwania i składowania podano w ST - 00 „Wymagania ogólne „, pkt 2.

2.2. Rodzaje materiałów

- blacha stalowa powlekana,
- blacha stalowa ocynkowana,
- łączniki i uchwyty w ilości przewidzianej systemem.

3. SPRZĘT

3.1. Ogólne wymagania dotyczące sprzętu

Ogólne wymagania dotyczące sprzętu podano w ST – 00 „Wymagania ogólne ” pkt 3.

3.2. Sprzęt do wykonywania

- pomocniczy sprzęt – rusztowania, narzędzia podstawowe,
- wyciąg.

4. TRANSPORT

4.1. Ogólne wymagania dotyczące transportu

Warunki ogólne sprzętu podano w ST – 00 „Wymagania ogólne” pkt 4.

Transport i przechowywanie wg wymagań ogólnych ST i instrukcji producenta.

- unikać rzucania (zrzucania) wyrobów,
- przesuwanie, ciągnięcia zwłaszcza po szorstkich, nierównych, zanieczyszczonych podłożach,
- arkusze muszą być składowane na suchej, płaskiej, gładkiej i czystej powierzchni w pozycji poziomej,
- wszystkie wyroby muszą być ładowane, rozładowywane, transportowane i magazynowane w warunkach uniemożliwiających kontakt z wilgocią,
- wyroby muszą być magazynowane w pomieszczeniach wentylowanych na drewnianych czystych paletach uniemożliwiających deformację,
- w pomieszczeniach magazynowych nie może dochodzić do gwałtownych zmian temperatury powodujących skraplanie się pary wodnej na wyrobach,

- blacha powinna być składowana w zadaszonych i wentylowanych magazynach na paletach drewnianych.

Nieprzestrzeganie powyższych zasad i zaleceń może spowodować:

- częściową lub całkowitą deformację wyrobów,
- powstanie rys i pęknięć. W przypadku głębokich rys mogą powstać pęknięcia podczas formowania, gięcia i montażu elementów. W/w pęknięcia mogą również się pojawić w późniejszym czasie w wyniku rozszerzania się i kurczenia metalu związanego ze zmianami temperatury.

5. WYKONANIE ROBÓT

5.1. Ogólne zasady wykonania robót

Ogólne zasady wykonania robót podano w ST – 00 „Wymagania ogólne” pkt 5.

5.2. Wykonywanie czynności podstawowych :

- profilowanie elementów z blachy
- wykonanie i montaż konstrukcji i pasów usztywniających z blachy powlekanej,
- montaż obróbek: gzymsów, daszków, otworów, okien, połączeń z innymi elementami budowlanymi.

5.3. Zasady wykonywania robót

- odcinki blach nie dłuższe niż 400 cm,
- podłoże do mocowania podkonstrukcji powinno być równe bez wystających fragmentów zaprawy i raków na powierzchni betonowej.
- łączenie elementów blach metodą na rąbek stojący podwójnie, pojedynczo zaginany lub leżący, w zależności od rodzaju okładziny. Połączenia kolejnych poziomych pasów blachy na elewacji na pojedynczą agrafkę,
- pasy blachy na elewacji powinny być wstępnie wygięte do promienia krzywizny elewacji,
- rąbek łączenia blach można zaginać ręcznie lub maszynowo, powinien zapewniać dylatację 5 mm pomiędzy poszczególnymi arkuszami blachy,
- blacha w trakcie montażu powinna posiadać temperaturą około 10 C (minimalnie 4 ° C). Blachę mocować za pomocą klipsów stałych i przesuwnych,
- przy zabrudzeniu i zaplamieniu blachy należy stosować preparaty czyszczące,
- należy zapewnić wentylowanie konstrukcji elewacji i pokrycia dachowego,
- montaż rynien i rur spustowych należy wykonać na uchwytach.

6. KONTROLA JAKOŚCI ROBÓT

6.1. Ogólne zasady kontroli jakości robót

Ogólne zasady kontroli jakości robót podano w ST – 00 „Wymagania ogólne” pkt 6 oraz wg instrukcji producenta.

6.2. Metoda i zakres kontroli :

W trakcie odbioru robót należy sprawdzić:
- tolerancję wymiarów – dopuszcza się 0,5 mm.

7. OBMIAR ROBÓT

Ogólne zasady obmiaru robót podano w ST-00 „Wymagania ogólne” pkt 7.

8. ODBIÓR ROBÓT

Ogólne zasady odbioru robót podano w ST - 00 „Wymagania ogólne” pkt 8.

Odbioru robót należy dokonać zgodnie z Warunkami Technicznymi Wykonania i Odbioru Robót Budowlano – Montażowych. Sprawdzenie jakości wykonanych robót obejmuje ocenę:
prawidłowości położenia robót w planie i przekroju,
prawidłowości wykonania połączeń,
niezbędne decyzje o dopuszczeniu materiałów i urządzeń do stosowania w budownictwie.

9. PODSTAWA PŁATNOŚCI

9.1. Ogólne ustalenia dotyczące płatności

Ogólne zasady dotyczące podstawy płatności podano w ST-00 „Wymagania ogólne” pkt 9.

10. PRZEPISY ZWIĄZANE

Należy stosować przepisy zgodnie z wymaganiami ogólnymi ST.

Warunki techniczne wykonania i odbioru robót budowlano-montażowych – Arkady 1989 r.
PN - 61/B - 10245 – Roboty blacharskie budowlane z blachy stalowej ocynkowanej i cynkowej
Wymagania techniczne i badania techniczne przy odbiorze
PN - 84/H - 92126 – Blachy stalowe profilowane ocynkowane oraz ocynkowane i powlekane
PN - 81/H - 92900 – Cynk. Blachy

Specyfikacja techniczna

ST - 01/06

Izolacja termiczna i elewacja

1. WSTĘP

1.1. Przedmiot specyfikacji technicznej

Przedmiotem niniejszej specyfikacji technicznej są wymagania dotyczące wykonania i odbioru robót związanych z izolacją termiczną i akustyczną ścian, podłóży i stropów.

1.2. Zakres robót objętych ST

- ociepleniem ścian styropianem samogasnącym EPS70
- ocieplenie podłogi na gruncie styropianem EPS70

2. MATERIAŁY

2.1. Ogólne wymagania dotyczące materiałów

Ogólne wymagania dotyczące materiałów, ich pozyskiwania i składowania podano w ST - 00 „Wymagania ogólne „, pkt 2.

2.2. Rodzaje materiałów

- styropian EPS 70 - grubości 18,0 cm,
- styropian EPS 70 - grubości 11,0 cm,
- klej z siatką włókna szklanego systemu
- płytki okładzinowe,
- masa klejowo-szpachlowa systemowa,
- tkanina z włókna szklanego powinna odpowiadać wymaganiom PN-92/P-85010,
- łączniki mechaniczne odpowiadające wymogom świadectw lub aprobat technicznych ITB,
- perforowane kątowniki aluminiowe o wymiarach 25x25 mm do wzmacniania naroży pionowych,
- listwy startowe,

2.3. Inne wymagania

Materiały termoizolacyjne powinny być składowane starannie na suchym podkładzie, w pomieszczeniach krytych i zamkniętych. Na stanowisku roboczym odkrytym, materiały te należy układać na podkładach z desek lub płyt betonowych i przykrywać szczelnie brezentem lub folią.

Magazynowanie klejów i zapraw wg, instrukcji producenta.

3. SPRZĘT

3.2. Ogólne wymagania dotyczące sprzętu

Ogólne wymagania dotyczące sprzętu podano w ST – 00 „Wymagania ogólne „, pkt 3.

3.2. Sprzęt do wykonywania izolacji

Do wykonania należy stosować następujący sprzęt :

- piły do cięcia, wiertarki,
- młotki,
- mieszarki

4. TRANSPORT

4.1 Ogólne wymagania dotyczące transportu

Ogólne wymagania dotyczące transportu podano w ST –00 „Wymagania ogólne „, pkt 4.

5. WYKONANIE ROBÓT

5.1. Ogólne zasady wykonania robót

Ogólne zasady wykonania robót podano w ST – 00 „Wymagania ogólne” pkt 5

5.2. Wykonywanie czynności podstawowych :

- sprawdzenie i przygotowanie podłoża,
 - przygotowanie podłoża – próby przyczepności,
 - przygotowanie zaprawy lub masy klejącej,
 - mocowanie listwy startowej,
 - mocowanie styropianu klejem i mechanicznie,
 - szpachlowanie otworów mocowania mechanicznego,
 - wypełnianie szczelin między płytami i szlifowanie płyt,
 - osadzanie listew narożnikowych,
 - naklejanie siatki z włókna szklanego,
 - pokrywanie siatki masą klejową,
 - silikonowanie styków z parapetami i schodami,
 - nałożenie tynku szlachetnego,
 - zacieranie.
-
- rozłożenie dwóch warstw folii PE na podłodze
 - rozłożenie styropianu na podłodze
 - rozłożenie dwóch warstw folii PE na styropianie

5.3. Zasady wykonywania robót:

5.3.1. Izolacje termiczne podłoża powinny być wykonywane w temperaturze dodatniej.

Warstwy ocieplające powinny być wbudowane w taki sposób, aby nie ulegały zawilgoceniu w czasie użytkowania budynku parą wodną ani wilgocią pochodzącą z innych źródeł.

Warstwa izolacyjna powinna być ciągła i mieć stałą grubość, płyty izolacyjne powinny być układane na styk. Przy układaniu kilku warstw płyt należy układać je mijankowo tak, aby przesunięcie styków w kolejnych warstwach względem siebie wynosiło co najmniej 3 cm.

Płyty przeznaczone do jednej warstwy powinny mieć jednakową grubość.

Ochronę warstwy izolacji termicznej lub przeciwdźwiękowej przed zawilgoceniem wodą zarobową uzyskuje się stosując warstwę ochronną z folii paroprzepuszczalnej gr. 0,2 mm z zakładami min. 20 cm. Powierzchnia podłoża lub podkładu pod izolację termiczną z materiałów termoizolacyjnych powinna być równa i czysta.

5.3.2. Kolejność wykonywania robót przy ocieplaniu i wyprawianiu metodą lekką:

Przed przystąpieniem do ocieplania ściany należy dokładnie sprawdzić jej powierzchnię, w razie potrzeby wyrównać ubytki, dokładnie oczyścić oraz wykonać próbne przyklejenie próbek styropianu w różnych miejscach 8-10 próbek styropianu o wymiarach 10x10 cm. Po 4-7 dniach należy wykonać próbę ręcznego odrywania przyklejonego styropianu. Wytrzymałość podłoża i przyczepność kleju są wystarczające, jeżeli styropian ulegnie rozerwaniu. Jeżeli próbki styropianu oderwą się od powierzchni ściany wraz z warstwą masy klejącej, oznacza to, że podłoże nie zostało prawidłowo przygotowane.

W przypadku mocowania mechanicznego zaleca się sprawdzenie na 4-6 próbkach siły wrywającej łączniki z podłoża przygotowanego do ocieplenia wg zasad określonych w świadectwach ITB.

Zaprawy lub masy klejące należy przygotować zgodnie z informacją podaną w świadectwach dopuszczających je do stosowania. Zaprawę zarabia się wodą w ilości podanej w świadectwie,

a następnie należy pomierzyć konsystencję, która powinna wynosić 10+/-1 cm stożka opadowego. Jeśli do klejenia ma być stosowana masa klejąca, to jej przygotowanie polega tylko na dokładnym wymieszaniu i pomierzeniu konsystencji.

Konsystencja masy klejącej powinna wynosić:

- 10 cm stożka opadowego, gdy masa jest przeznaczona do przyklejania styropianu
- 11 cm stożka opadowego, gdy masa jest przeznaczona do przyklejania tkaniny szklanej

Masa powinna być zużyta w ciągu 1 godziny, po dłuższym czasie nie nadaje się do przyklejania styropianu.

Masę klejącą należy nakładać na płycie styropianowej na obrzeżach pasmami o szerokości 3-4 cm, a na pozostałej powierzchni plackami o średnicy około 8 cm. Pasma należy nakładać na obwodzie płyty w odległości około 3 cm od krawędzi tak, aby przy przyklejaniu nie wyciskała się poza krawędzie styropianu.

Na środkowej części płyty styropianowej należy nałożyć 10-12 placków, gdy płyta ma wymiar 500x1000 mm. Na płytach o innych wymiarach można nałożyć inną ilość placków, ale należy przestrzegać zasady, aby placki pokrywały nie mniej niż 40% powierzchni płyty.

Po nałożeniu masy klejącej płytę należy bezzwłocznie przyłożyć do ściany, dosunąć do płyt już przyklejonych i docisnąć przez uderzenie packą drewnianą aż do uzyskania równej płaszczyzny z sąsiednimi płytami, co sprawdza się przez przyłożenie łaty drewnianej. Jeżeli masa klejąca wycisnie się poza obrys płyty, trzeba ją usunąć. Niedopuszczalne jest dociskanie przyklejonych płyt styropianowych po raz drugi ani poruszenie płyt po upływie kilku minut.

Po sprawdzeniu i przygotowaniu powierzchni ścian przystąpić do przyklejania płyt styropianowych. Płyty należy przyklejać w układzie poziomym dłuższych krawędzi z zachowaniem mijankowego układu spoin.

Przyklejanie płyt styropianowych należy rozpoczynać od dołu ściany budynku i posuwać się do góry. Płyty styropianowe należy przyklejać przy pogodzie bezdeszczowej, gdy temperatura powietrza nie jest mniejsza niż 5 C. Płyt styropianowych nie można stosować do ocieplania ścian bezpośrednio po wyprodukowaniu, lecz dopiero po okresie sezonowania wynoszącym około 8 tygodni. Powierzchnia przyklejonych płyt styropianowych powinna być wyrównana, a szpary większe niż 2 mm wypełnione paskami styropianu.

Całą powierzchnię styropianu należy dokładnie wyrównać przez przetarcie papierem ściernym nałożonym na pacę tynkarską. Czynności te można wykonywać nie wcześniej niż po 3 dniach od czasu przyklejania płyt. Niedopuszczalne jest pozostawienie styropianu bez osłony przez czas dłuższy niż 2 tygodnie.

Po wyrównaniu powierzchni płyt należy zaszpachlować główki łączników mechanicznych masą klejącą.

Do dodatkowego mocowania styropianu do ściany należy stosować łączniki rozprężne z nacięciami bocznymi i otworem wewnętrznym, w który po osadzeniu łącznika wciska się trzpień rozporowy. Po wbiciu trzpienia młotkiem następuje zaklinowanie łącznika w ścianie.

Długość łącznika powinna być taka, aby co najmniej 6 cm było osadzone w ścianie. Główki łączników nie mogą wystawać poza płaszczyznę styropianu, lecz powinny być z nią dokładnie zlicowane. W tym celu w styropianie należy wyciąć gniazdo na główkę łącznika o głębokości ok. 4mm i łącznik osadzić tak, aby główka i trzpień rozporowy były całkowicie schowane w zagłębieniu. (Uwaga: we fragmentach wymagających okładania płytkami elewacyjnymi łączniki należy mocować po ułożeniu warstwy zbrojącej z siatką).

Wykonywanie warstwy zbrojonej na styropianie można rozpocząć nie wcześniej niż po 3 dniach od chwili przyklejania styropianu, przy bezdeszczowej pogodzie i temperaturze powietrza nie niższej niż 5° C i nie wyższej niż 20° C. Jeżeli jest zapowiadany spadek temperatury poniżej 0° C w przeciągu 24 h, to nie należy przyklejać tkaniny zbrojącej, nawet jeżeli temperatura podczas pracy jest wyższa niż 5° C.

Masę klejącą należy nanosić na powierzchnię płyt styropianowych ciągłą warstwą o grubości około 3 mm, rozpoczynając od góry ściany pasami pionowymi o szerokości tkaniny zbrojącej. Po

nałożeniu masy klejącej należy natychmiast wciskać w nią tkaninę szklaną za pomocą packi stalowej. Tkanina szklana powinna być napięta i całkowicie wciśnięta w masę klejącą. Niedopuszczalne jest przyklejanie tkaniny zbrojącej w taki sposób, że nakłada się ją na styropian nie pokryty masą klejącą, którą następnie nanosi się jednorazowo na tkaninę. Sąsiednie pasy tkaniny powinny być наносzone na zakład nie mniejszy niż 50 mm w pionie i poziomie. W części parterowej i części cokołowej ocieplanych ścian należy zastosować dwie warstwy tkaniny. Narożniki otworów okiennych i drzwiowych powinny być wzmocnione przez naklejenie bezpośrednio na styropianie kawałków tkaniny o wymiarach 20x35 cm. Tkanina przyklejona na jednej ścianie nie może być ucięta na krawędzi narożnika, lecz należy ją wywinąć na ścianę sąsiednią pasem o szerokości około 15 cm. W taki sam sposób należy wywinąć tkaninę na ościeża okienne i drzwiowe.

Grubość warstwy klejącej przy pojedynczej tkaninie powinna wynosić nie mniej niż 3 mm i nie więcej niż 5 mm.

Wyprawy tynkarskie: stosować zaprawy tynkarskie lub masy tynkarskie dopuszczone do stosowania aprobatami technicznymi ITB.

W celu zwiększenia odporności warstwy ociepleniowej na uszkodzenia mechaniczne należy stosować perforowane kątowniki aluminiowe o wymiarach 25x25 mm do wzmocniania naroży pionowych przy ościeżach okiennych, oraz drzwiach wejściowych zewnętrznych.

Wyprawy tynkarskie można nakładać nie wcześniej niż po 3 dniach od wykonania warstwy zbrojonej tkaniną szklaną. Prace te należy prowadzić w temperaturze nie niższej niż 5 C i nie wyższej niż 25 C, zwłaszcza jeśli elewacje są nasłonecznione. Niedopuszczalne jest wykonywanie wypraw elewacyjnych w czasie opadów atmosferycznych, silnego wiatru oraz jeśli jest zapowiadany spadek temperatury poniżej 0 C w ciągu 24 h.

Do ocieplania ościeży okiennych i drzwiowych należy stosować płyty styropianowe o grubości nie mniejszej niż 3 cm. Podokienniki na bokach powinny być wywinięte na ościeża pionowe pod styropian, który w tym miejscu powinien być podcięty, a wyprawa wraz z tkaniną zbrojącą powinna dochodzić do płaszczyzny bocznej podokiennika. Styki podokienników z ościeżnicą należy uszczelnić kitem elastycznym np. silikonowym.

Jeżeli ściana parteru jest w jednej płaszczyźnie z cokołem dolne zakończenie ocieplenia należy wykonać przez zamocowanie listwy startowej z blachy aluminiowej lub stalowej ocynkowanej a następnie przyklejenia styropianu i dwóch warstw tkaniny zbrojącej, w tym warstwa pierwsza powinna być z tkaniny szklanej pancernej, którą przykleja się bez zakładów na sąsiednie arkusze, a tylko na styk.

Ocieplanie ścian w miejscach szczególnych wykonywać zgodnie z instrukcją ITB 334/2002.

5.3.3. Przed przystąpieniem do nakładania tynku należy zaszlifować wszystkie nierówności papierem ściernym, ponieważ odwzorowują się na warstwie tynku, która ma grubość 2-3 mm.

Wykonanie szlachetnej wyprawy tynkarskiej, która poza zabezpieczeniem wcześniej ułożonych warstw, spełnia rolę czynnika kształtującego wygląd elewacji obiektu. Przygotowanie wyprawy polega na dokładnym wymieszaniu gotowej mieszanki co w efekcie powinno uzyskać się mieszkankę o półpłynnej konsystencji. Po wymieszaniu należy odczekać jeszcze około 5 min. Przygotowaną mieszkankę naciąga się na powierzchnię ściany pacą metalową gładką. Tynk nanosi się poziomymi pasami o szerokości około 70 cm. Czynności naciągania wyprawy na ścianę odpowiada bardziej szpachlowaniu niż tradycyjnemu tynkowaniu.

Po naciągnięciu wyprawy na fragment ściany należy zdjąć nadmiar tynku. Nadmierną ilość wyprawy zdejmuje się w następujący sposób : pacą prowadzi się po ścianie pod takim kątem, aby na powierzchni ściany została warstwa tynku o grubości ziarna fakturującego. Po każdym zdjęciu nadmiaru zaprawy do następnej czynności należy używać czystej pacy. Ponadto na mokrą jeszcze krawędź tynku należy nakładać następną porcję zaprawy, pozwala to na prawidłowe i estetyczne wykonanie połączenia dwóch sąsiednich połączeń tynku.

Po nałożeniu należy przystąpić do zagładzania tynku pacą plastikową do uzyskania żądanej

faktury.

Przed rozpoczęciem kładzenia tynku należy rozplanować przerwy technologiczne, tak aby móc je ukrywać w detalach architektonicznych, jeżeli nie ma takich możliwości wówczas ścianę musi tynkować tylu robotników, aby przerw technologicznych nie było w ogóle.

6. KONTROLA JAKOŚCI ROBÓT

6.1. Ogólne zasady kontroli jakości robót

Ogólne zasady kontroli jakości robót podano w ST – 00 „Wymagania ogólne ” pkt 6 oraz wg instrukcji producenta.

6.2. Metoda i zakres kontroli :

Kontrola przygotowanej warstwy ocieplającej powinna obejmować :

- sprawdzenie czy jakość i rodzaj materiałów są zgodne z projektem,
- sprawdzenie czy grubość warstwy ocieplającej jest wystarczająca do uzyskania wymaganej wartości współczynnika K,
- sprawdzenie czy materiał izolacyjny nie uległ zawilgoceniu,
- sprawdzenie ciągłości warstwy izolacyjnej, prawidłowości ułożenia i przylegania do podłoża,
- sprawdzenie czy styropian nie styka się z materiałami zawierającymi w swym składzie rozpuszczalniki lub substancje oleiste,
- sprawdzenie jednorodności, konsystencji i prawidłowości wymieszania wyprawy tynkarskiej.

Każda partia materiału powinna być dostarczana na budowę z atestem wydanym przez uprawnioną jednostkę. Struktura styropianu zwarta, niedopuszczalne są luźno związane granulki.

W aprobach technicznej i w certyfikacie załączonym do partii zapraw i mas tynkarskich powinien być podany czas przydatności do jej użycia.

Wymagania dla styropianu powinny być zgodne z PN – B - 20130.

Wykonawca powinien obejrzeć całą partię dostarczonego materiału i w razie negatywnych spostrzeżeń powinien zlecić badanie losowo pobranych próbek. Dotyczy to przede wszystkim sprawdzenia czy styropian jest samogasnący oraz czy wykazuje wymaganą wytrzymałość na rozrywanie siłą prostopadłą do powierzchni.

7. OBMIAR ROBÓT

Ogólne zasady obmiaru robót podano w ST-00 „Wymagania ogólne” pkt 7.

8. ODBIÓR ROBÓT

Ogólne zasady odbioru robót podano w ST-00 „Wymagania ogólne” pkt 8.

Przy odbiorze należy zwrócić uwagę na to, czy wyprawa tynkarska została naniesiona w jednobarwnej i jednakowej fakturze zewnętrznej. Części ścian pokryte w różnym czasie nie powinny wykazywać żadnych różnic, co można osiągnąć nanosząc zaprawę na wydzielone części ścian bez dłuższych przerw.

Obróbki blacharskie powinny wystawać poza lico ocieplonej ściany co najmniej 40 mm.

9. PODSTAWA PŁATNOŚCI

9.1. Ogólne ustalenia dotyczące płatności

Ogólne zasady dotyczące podstawy płatności podano w ST-00 „Wymagania ogólne” pkt 9.

10. PRZEPISY ZWIĄZANE

Należy stosować przepisy zgodnie z wymaganiami ogólnymi ST.

Wymagania nie uregulowane powyższym opisem obowiązują wg:

PN - 91/B - 02020 – Ochrona cieplna budynków. Wymagania i obliczenia.

PN - 92/P - 85010 – Tkaniny szklane.

PN – B - 20130 – Płyty styropianowe (PS-E FS)

BN - 83/5028 - 13 – Gwoździe budowlane. Gwoździe papowe.

Instrukcja ITB 334/2002 – Ocieplenie ścian zewnętrznych budynków metodą lekką moką.

Instrukcja ITB 334/96 – Ocieplenie ścian zewnętrznych budynków metodą lekką moką.

Świadectwa ITB nr 916/92, 931/93, 932/93, 953/93, 954/93, 955/93, 956/93 – łączniki do mocowania płyt termoizolacyjnych.

Warunki techniczne wykonania i odbioru robót budowlano –montażowych . Arkady 1989